



naše značka
5002701860

vyřizuje



datum
06.10.2022

Vodohospodářský atelier, s.r.o.
Růženec 634/54
64400 Brno

Věc:

Polní cesty C7 a C20 v k.ú. Kostelec u Kyjova

K.ú. - p.č.: Kostelec u Kyjova , Bohuslavice u Kyjova

Stavebník: Státní pozemkový úřad , Husinecká 1024/11a , 13000 Praha

Účel stanoviska: Povolení stavby - stavební režim (ÚR+SP)

GasNet, s.r.o., jako provozovatel distribuční soustavy (PDS) a technické infrastruktury, zastoupený GasNet Služby, s.r.o., vydává toto stanovisko:

V zájmovém území vyznačeném v příloze tohoto stanoviska, nejsou umístěna žádná provozovaná plynárenská zařízení a plynovodní přípojky ve vlastnictví nebo správě GasNet, s.r.o.. Mohou se zde nacházet plynárenská zařízení jiných vlastníků či správců, případně i dlouhodobě nefunkční/neprovozovaná plynárenská zařízení bez dostupných informací o jejich poloze a vlastnictví.

V rozsahu území vyznačeného v příloze souhlasíme s povolením stavby dle zákona 183/2006 Sb. ve znění pozdějších předpisů např. s vydáním územního rozhodnutí, zjednodušeným územním řízením, vydáním územního souhlasu, uzavřením veřejnoprávní smlouvy, ohlášením, stavebním povolením, veřejnoprávní smlouvou o provedení stavby nebo oznámením stavebního záměru s certifikátem autorizovaného inspektora.

V případě uzavření veřejnoprávní smlouvy nebude GasNet, s.r.o. ani GasNet Služby, s.r.o., jako zmocněnec GasNet, s.r.o., účastníkem územního ani stavebního řízení a nebudou uvedeni ve třetích osobách veřejnoprávní smlouvy.

Platí pouze pro území vyznačené v příloze tohoto stanoviska a to 24 měsíců ode dne jeho vydání.

Stanovisko bylo vygenerováno na základě vaší žádosti automaticky.

V případě dotčení pozemku v majetku společnosti GasNet, s.r.o. je třeba dále projednat smluvní vztah k tomuto pozemku.

Kontakt na projednání naleznete na adrese www.gasnet.cz/cs/kontaktni-system/, činnost "Smluvní vztahy - pozemky a budovy plynárenských zařízení", případně na Zákaznické lince GasNet 555 90 10 10.

GasNet Služby, s.r.o.

Plynárenská 499/1 · Zábřovice · 602 00 Brno · T 555 90 10 10 · www.gasnet.cz

IČ: 27935311 · DIČ: CZ27935311

Zápis do obchodního rejstříku: Krajský soud v Brně, sp. zn. C 57165, dne 26. 7. 2007

Certificate of incorporation: Regional Court in Brno, ref. number C 57165, on 26th July 2007

Zákaznická linka GasNet 555 90 10 10, info@gasnet.cz, www.gasnet.cz

Za správnost a úplnost dokumentace předložené s žádostí včetně jejího souladu s platnými předpisy plně zodpovídá její zpracovatel. Stanovisko nenahrazuje případná další stanoviska k jiným částem stavby.

V případě další korespondence nebo jednání (např. změna stavby) uvádějte naši značku - 5002701860 a datum tohoto stanoviska. Kontakty jsou k dispozici na <https://www.gasnet.cz/cs/kontaktni-system/>.



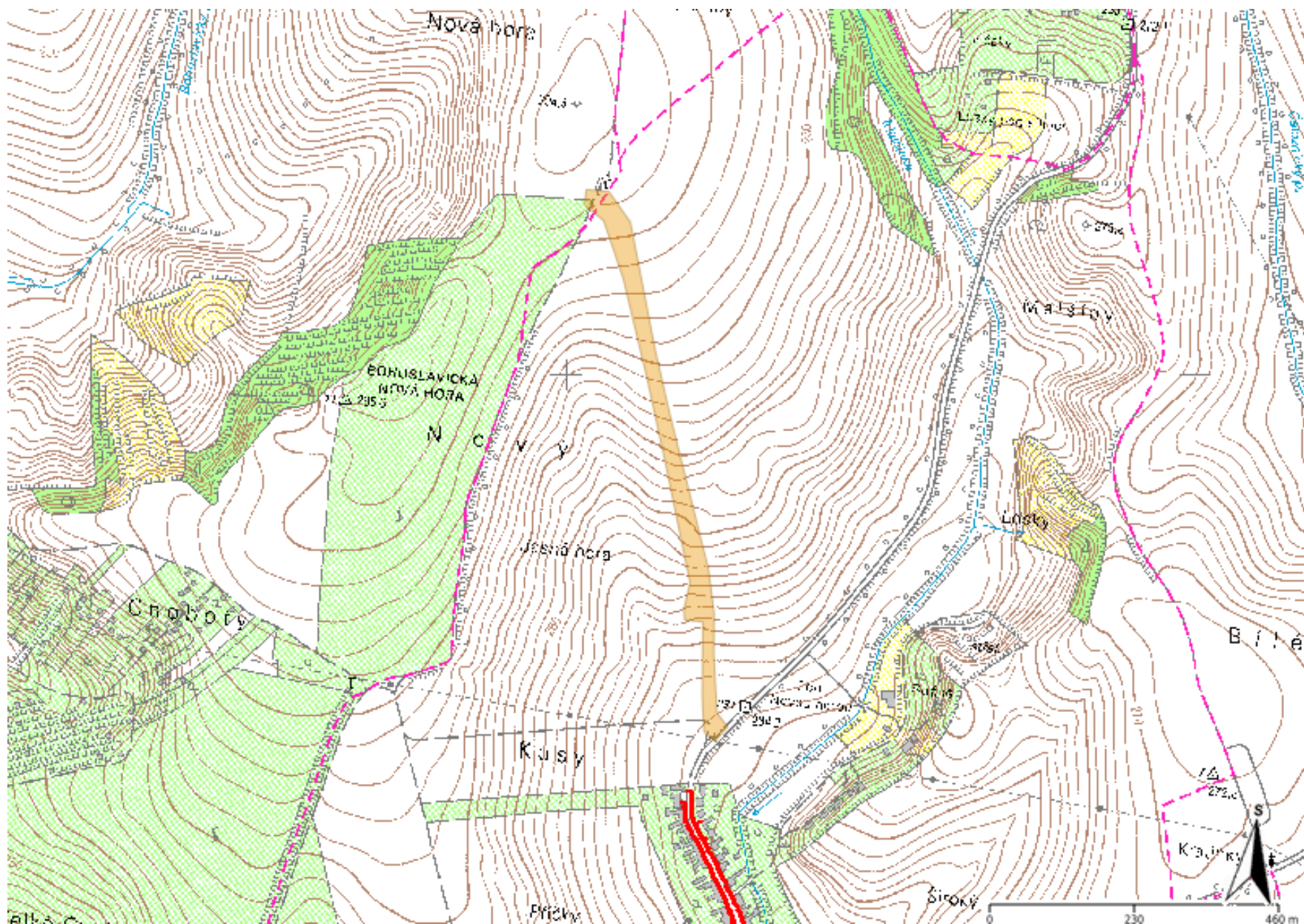
GasNet, s.r.o.
zastoupená společností GasNet Služby, s.r.o., IČ 27935311



Přílohy: Orientační zakres plynárenského zařízení

Příloha: Orientační zakres plynárenského zařízení. Tato příloha je nedílnou součástí stanoviska č. 5002701860 ze dne 06.10.2022.

Provozovatel DS: GasNet, s.r.o.; Stavebník: Státní pozemkový úřad, Husinecká 1024/11a, 13000 Praha. K.ú.: Kostelec u Kyjova, Bohuslavice u Kyjova.



Legenda:

linie plynovodu	
	NTL
	STL
	VTL
	WTL
	nefunkční
	plánovaná stavba před realizací
	ve výstavbě, neuvedeno do provozu
	regulační stanice
	ochranné zařízení
	kabel
	elektropřípojka
	kabel protikorozní ochrany
	anodové uzemnění
	stanice katodové ochrany
	pásmo vlivu anodového uzemnění SKAO
	neplynovodní zařízení/technologie (linie/bod/plocha)

VYJÁDŘENÍ

Číslo jednací: 5549

Vaše žádost:

Ze dne: 06.10.2022

Vyřizuje: Dana Suková

Telefon: +420 315 701 666

Email: Sukova@mero.cz



Vodohospodářský atelier, s.r.o.
Růženec 634/54
64400 Brno

Kralupy nad Vltavou, 06.10.2022

Vyjádření k žádosti

Polní cesty C7 a C20 v k.ú. Kostelec u Kyjova

K Vaší výše uvedené žádosti sdělujeme, že v k.ú. Kostelec u Kyjova, Bohuslavice u Kyjova se v místě, které bylo vymezeno ve Vaší žádosti, nenachází podzemní dálkové zařízení ani nadzemní objekty, jejichž vlastníkem či provozovatelem je společnost MERO ČR, a. s., a místo není dotčeno ani jinými našimi zájmy.

Současně Vám sdělujeme, že kompletní informace o územích dotčených inženýrskými sítěmi lze získat na místně a věcně příslušných úřadech územního plánování, kterým společnost MERO ČR, a. s., jako vlastník a provozovatel sítí technické infrastruktury, předává a pravidelně aktualizuje v souladu s ustanoveními § 27 a 28 zákona číslo 183/2006 Sb., o územním plánování a stavebním řádu, v aktuálním znění, veškeré informace o poloze svých zařízení.

Platnost tohoto vyjádření je 36 měsíců ode dne jeho vyhotovení. Vyjádření se vztahuje pouze pro účel, pro který bylo vydáno.

S pozdravem



MERO ČR, a.s.
Veltruská 748 1
278 01 Kralupy nad Vltavou
zapsaná v obchodním rejstříku, vedeném
Městským soudem v Praze, sp. zn. B/233
e-mail: info@mero.cz; www.merocri.cz

Zájmové území

Kostelec u Kyjova, Bohuslavice u Kyjova



Vodohospodářský atelier, s.r.o.
Růženec 634
64400 Brno

Dne: 06.10.2022
Vaše č.j.:
Naše č. j.: 12719/22

Věc: Polní cesty C7 a C20 v k.ú. Kostelec u Kyjova

K Vašemu dotazu ze dne 06.10.2022 sdělujeme, že v k.ú. Kostelec u Kyjova, Bohuslavice u Kyjova se v místě, které bylo vymezeno ve Vaší žádosti (viz níže), nenachází podzemní dálkové zařízení ani nadzemní objekty, jejichž vlastníkem či provozovatelem je společnost ČEPRO, a.s., a místo není dotčeno ani jinými jejími zájmy.

Vymezené území:

Kostelec u Kyjova, Bohuslavice u Kyjova



Platnost tohoto sdělení je 12 měsíců ode dne jeho vyhotovení.

ČEPRO, a.s.

oddělení evidence a správy nemovitostí

Sdělení je generováno automaticky ze software evidenci sítě technické infrastruktury a zařízení ČEPRO,a.s.. Kontakt pro případ dotazů:



Vodohospodářský atelier, s.r.o.
Ing. Ondřej Horák
Růženec 54
644 00 Brno

Naše značka:
10982/22/OVP/N

Datum:
6.10.2022

**Toto vyjádření je vydáváno ve smyslu zákona č. 458/2000 Sb. a zákona č. 183/2006 Sb.,
má platnost 2 roky od data jeho vydání.**

Věc: Polní cesty C7 a C20 v k.ú. Kostelec u Kyjova

okres: Hodonín
k.ú.: Bohuslavice u Kyjova, Kostelec u Kyjova

**NEZASAHUJE do bezpečnostního pásma VTL plynovodu a ochranného pásma
telekomunikačního vedení NET4GAS, s.r.o.**

V další korespondenci uvádějte vždy číslo našeho vyjádření.

NET4GAS, s.r.o.
Na Hřebenech II 1718/8, P.O.BOX 22
140 21 Praha 4 - Nusle
IČ: 27260364
DIČ: CZ27260364 (43)



Žádosti o vyjádření k VTL plynovodům a telekomunikačnímu vedení NET4GAS, s.r.o. zasílejte pomocí
elektronické podatelny: www.net4gas.cz (Přepavní soustava - Žádost o vyjádření).



Příloha k vyjádření: 10982/22/OVP/N

Seznam souřadnic předmětu vyjádření:

Souřadnice jsou uvedeny v souřadnicovém systému jednotné trigonometrické sítě katastrální (S-JTSK).

Polygon č. 1 / 1

Y [m]	X [m]
560776.908	1182574.192
560758.563	1182589.008
560739.866	1182569.606
560746.569	1182553.378
560756.094	1182529.389
560762.797	1182370.286
560781.141	1182298.320
560835.821	1182056.314
560856.283	1181964.239
560901.438	1181747.281
560925.780	1181713.415
560966.349	1181705.653
560978.344	1181746.223
560934.952	1181755.395
560895.794	1181880.631
560873.921	1181983.642
560820.652	1182228.823
560796.310	1182347.003
560812.891	1182357.234
560811.833	1182385.809
560784.669	1182401.331
560785.022	1182506.459
560781.141	1182551.614

Vodohospodářský atelier, s.r.o.

Růženec 54

64400 Brno - Soběšice

VÁŠ DOPIS ZNAČKY / ZE DNE

NAŠE ZNAČKA

VYŘIZUJE / LINKA

HODONÍN

2/TR/2022/20224078

11.10.2022

Kostelec-Polní cesty C7 a C20-p.č. 2334

Investor: Státní pozemkový úřad, Praha

Projektant:

Popis stavby: Polní cesty v k.ú. Kostelec u Kyjova

Stavba polních cest bude koordinována s realizací výstavby Suché nádrže SN1 a Záchytného příkopu ZP6 v k.ú. Kostelec u Kyjova, na kterém je navržen propustek P27 pro přejezd přes příkop na zemědělské pozemky.

SO-101 Polní cesta C7

Jedná se o návrh nové polní cesty, která je vedena v trase stávající nezpevněné cesty. Cesta je navržena jako jednopruhová, kategorie P 4,0/30.

Polní cesta C7 (SO-101) je napojena stávajícím sjezdem určeným k rekonstrukci na silnici III/42214, je trasována severním směrem, zpřístupňuje hráz navržené suché nádrže SN1 a je ukončena napojením na navrženou polní cestu C20. Cesta slouží k obsluze pozemků v místě obhospodařované oblasti, k propojení s navazující polní cestou a ke zpřístupnění navržené suché nádrže SN1.

Cesta je navržena jako jednopruhová, kategorie P 4,0/30 – volná šířka koruny 4,0 m (3,0 m penetrační makadam + 2 x 0,5 m krajnice). Celková délka řešeného úseku cesty je 222,0 m. Povrch cesty je navržen v celé své délce z penetračního makadamu. Třída dopravního zatížení je navržena V.

Odvodnění povrchu polní cesty je provedeno levostranným příčným sklonem 4,0 % do okolního terénu a zasakovacího příkopu ZP6. Odvodnění pláň bude do km 0,103 zajištěno souběžným zasakovacím příkopem, v km 0,103 bude zaústěna do příkopu podélná drenáž, která odvodňuje zbývající kus cesty.

Pro převedení vody přes navržený sjezd v místě stávajícího příkopu podél silnice bude v ose příkopu osazen prefabrikovaný spádový betonový žlab s litinovou mříží. Žlab je navržený o rozměrech 0,5 x 0,3 m a délce 10,8 m. Žlab bude uložený na podkladní beton C30/37 o tl. 150 mm.

Polní cesta C7 kříží vodovod PVC 160 ve správě společnosti VaK Hodonín, a.s.

Skladba:

- | | |
|---|--------|
| - penetrační makadam hrubý PMH 100 | 100 mm |
| - 2x uzavírací nátěr s posypem drtě (1,25 kg/m ² , 1,5 kg/m ²) | |
| - štěrkodrt' ŠDB (frakce 0-32 mm) | 150 mm |
| - štěrkodrt' ŠDB (frakce 0-63 mm) | 150 mm |
| - celkem | 400 mm |

SO-102 Polní cesta C20

Jedná se o návrh nové polní cesty, která je vedena v místě parcely vedené jako ostatní plocha – ostatní komunikace. Cesta je navržena jako jednopruhová, kategorie P 3,0/30. Povrch je navržen v části travnatý a v části penetrační makadam.

Stanovisko k: Povolení stavby - Žádost o stavební povolení (SP=stavební povolení)

Proti výše uvedené akci nemáme námitek. Při provádění stavebních a výkopových prací požadujeme respektovat následující připomínky a požadavky:

1. Respektovat stávající veřejný vodovod včetně ochranných pásem dle zákona č.76/2006 Sb., kterým se mění zákon 274/2001Sb. o vodovodech a kanalizacích pro veřejnou potřebu.
2. Rovněž je nutno respektovat ČS Čeložnice včetně oplocení a terénních úprav kolem ČS.
3. Polní cestu včetně krajnice a drenáže situovat mimo areál ČS Čeložnice včetně oplocení.
4. Před zahájením výkopových prací průkazně přizvat zástupce provozu vodovodů a kanalizací **provoz** ~~provoz~~ vytyčení stávajícího vodovodu a ČS v rámci předání staveniště. O tomto sepsat zápis. Vytýčení sítí pořizuje stavebník na své náklady - dle platného ceníku.
5. Potrubí veřejného vodovodu je nutno zabezpečit při provádění výkopových prací a dočasnému snížení krytí nad vodovodním potrubím proti zamrznutí a proti poškození těžkými mechanismy. Přesný způsob ochrany určí zástupce provozu vodovodů a kanalizací Kyjov na místě samém. Při výstavbě nesmí dojít k ovlivnění statiky potrubí.
6. Před záhozem a k závěrečné prohlídce stavby přizvat zástupce provozu vodovodů a kanalizací provoz Kyjov z důvodu kvalitativní kontroly provedených prací.
7. Za správnost PD odpovídá dle zákona č.183/2006 Sb.,(stavebního zákona), §158 §159, zpracovatel projektové dokumentace.
8. **Platnost tohoto stanoviska je omezena na 1 rok od data vystavení.** Při jakékoliv změně je nutno si vyžádat nové stanovisko.

Společnost Vodovody a kanalizace Hodonín, a. s., se sídlem Purkyňova 2933/2, 695 11 Hodonín, IČO: 49454544, zapsaná v obchodním rejstříku vedeném Krajským soudem v Brně, oddíl B, vložka 1168 ke dni 01.01.1994, jako správce osobních údajů informuje subjekt údajů dle GDPR, že veškeré jeho osobní údaje o něm, případně jeho zástupci, budou zpracovávány pouze za účelem vyhotovení tohoto stanoviska.

Vodovody a kanalizace

Hodonín, a.s.
Purkyňova 2933/2
695 11 Hodonín



Vodohospodářský atelier, s.r.o.

Růženec č.p. 634/54
644 00 Soběšice

(dále jen „žadatel“)

Číslo žádosti	Naše značka	Vyřizuje / linka / e-mail	Místo odeslání / dne
202208855	08855/2022/PDV		Praha / 18. 10. 2022

Stanovisko vlastníka technické infrastruktury (přenosové soustavy) k podmínkám dotčených ochranných pásem podle zákona č. 183/2006 Sb., stavební zákon

Název záměru: Polní cesty C7 a C20 v k.ú. Kostelec u Kyjova (dále jen „Záměr“)

Stanovisko se vydává jako podklad pro: Stavební řízení nebo stavební ohlášení (Stanovisko použitelné v řízeních dle § 105 nebo § 110 Stavebního zákona.)

Vážený žadateli,

na základě Vaší žádosti o vydání stanoviska podle zákona č. 183/2006 Sb., stavební zákon pro Váš Záměr, který se dotýká území označeného Vaším polygonem (viz příloha č. 1 a 2 tohoto stanoviska), Vám sdělujeme následující.

se Záměrem souhlasíme za splnění následujících podmínek

Záměr se nachází v ochranném pásmu zařízení přenosové soustavy (dále jen „OP“), ve kterém není bez písemného souhlasu jeho vlastníka (ČEPS, a.s.) povoleno zřizovat stavby či umisťovat konstrukce a jiná podobná zařízení. Pokud to technické a bezpečnostní podmínky umožňují a nedojde-li k ohrožení života, zdraví, majetku nebo bezpečnosti osob, vlastník zařízení přenosové soustavy (ČEPS, a.s.) udělí podle § 46 odst. 11 zákona č. 458/2000 Sb., energetický zákon písemný souhlas se stavbou nebo s činností v ochranném pásmu (dále jen „**Souhlas s činností v OP**“). Souhlas s činností v OP bude obsahovat podmínky, za kterých bude udělen. **Bez uděleného Souhlasu s činností v OP nebude možné v OP Záměr provádět.**

Pro posouzení možnosti vydání Souhlasu s činností v OP bude nutné podat ČEPS, a.s., elektronickou žádost doplněnou o následující podklady:

- **technickou zprávu Záměru** s popsáním řešením jeho dotčení zařízením přenosové soustavy

Vedeme elektřinu nejvyššího napětí

- katastrální mapu se zakreslením Záměru a zařízení přenosové soustavy včetně zákresu jeho OP.

Toto stanovisko má platnost do 18. 10. 2024

S pozdravem

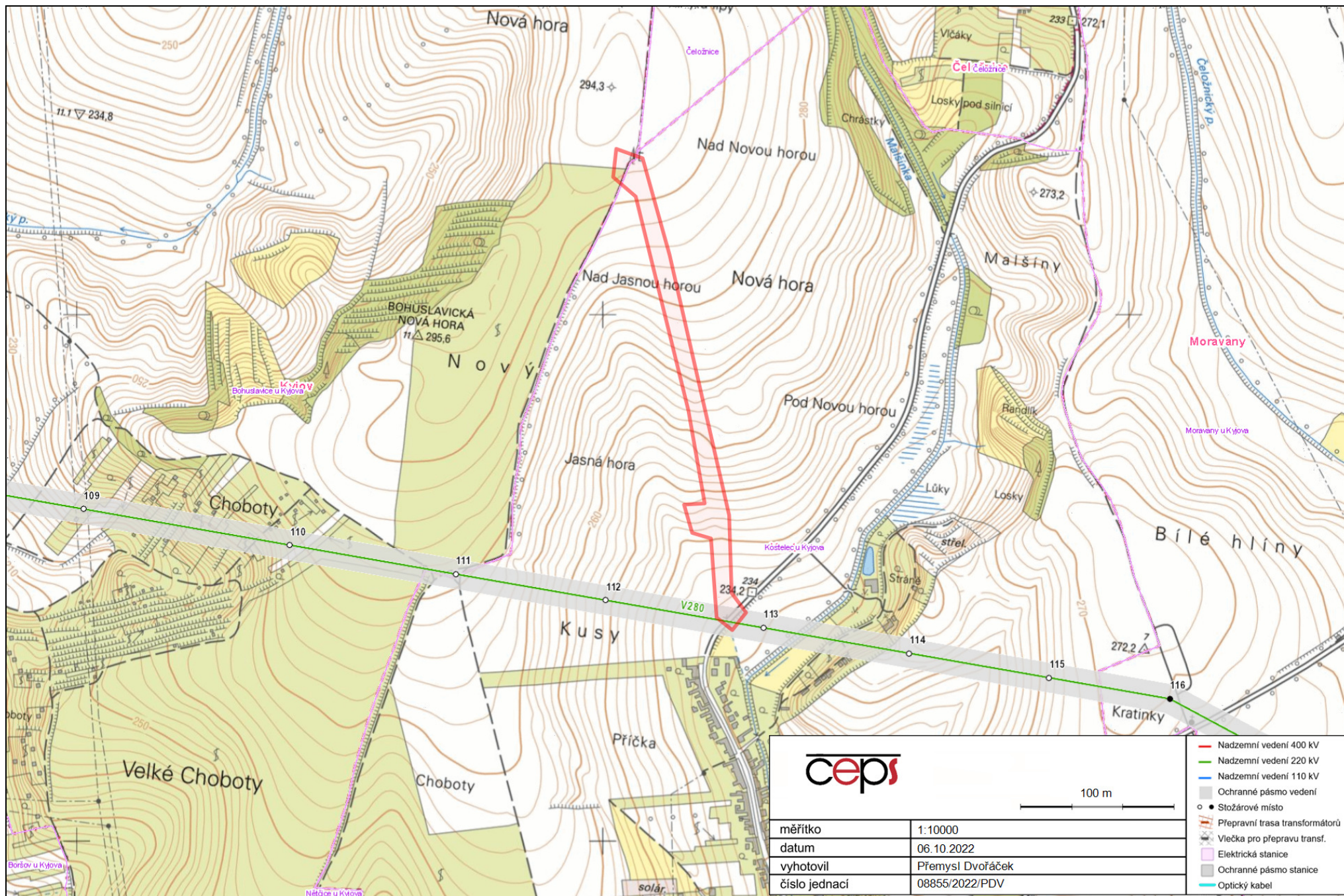


ČEPS, a.s.
Elektrárenská 774/2
101 52 Praha 10
DIČ: CZ25702556
(53)

Přílohy:

- 1) Polygon zájmového území*
- 2) Seznam parcel a katastrálních území dotčených polygonem zájmového území*

Vedeme elektřinu nejvyššího napětí



Příloha č. 2 - Seznam parcel a katastrálních území dotčených polygonem zájmového území

Kód katastrálního území	Katastrální území	Parcelní číslo
606588	Bohuslavice u Kyjova	1654/23
606588	Bohuslavice u Kyjova	1654/24
606588	Bohuslavice u Kyjova	1654/25
606588	Bohuslavice u Kyjova	1654/26
606588	Bohuslavice u Kyjova	1654/27
606588	Bohuslavice u Kyjova	1654/28
606588	Bohuslavice u Kyjova	1753/34
606588	Bohuslavice u Kyjova	1753/35
606588	Bohuslavice u Kyjova	1753/36
606588	Bohuslavice u Kyjova	1753/37
606588	Bohuslavice u Kyjova	1753/38
606588	Bohuslavice u Kyjova	1659/240
606588	Bohuslavice u Kyjova	1659/251
606588	Bohuslavice u Kyjova	1659/295
606588	Bohuslavice u Kyjova	1659/299
606588	Bohuslavice u Kyjova	1659/306
606588	Bohuslavice u Kyjova	1659/310
606588	Bohuslavice u Kyjova	1659/311
606588	Bohuslavice u Kyjova	1659/312
606588	Bohuslavice u Kyjova	1659/313
606588	Bohuslavice u Kyjova	2042
606588	Bohuslavice u Kyjova	2043
670316	Kostelec u Kyjova	2112/1
670316	Kostelec u Kyjova	2137/1
670316	Kostelec u Kyjova	2137/2
670316	Kostelec u Kyjova	2138
670316	Kostelec u Kyjova	2139/2
670316	Kostelec u Kyjova	2140
670316	Kostelec u Kyjova	2251
670316	Kostelec u Kyjova	2252
670316	Kostelec u Kyjova	2253
670316	Kostelec u Kyjova	2255
670316	Kostelec u Kyjova	2256
670316	Kostelec u Kyjova	2279
670316	Kostelec u Kyjova	2280
670316	Kostelec u Kyjova	2308
670316	Kostelec u Kyjova	2309
670316	Kostelec u Kyjova	2323
670316	Kostelec u Kyjova	2324
670316	Kostelec u Kyjova	2325
670316	Kostelec u Kyjova	2326
670316	Kostelec u Kyjova	2327
670316	Kostelec u Kyjova	2328
670316	Kostelec u Kyjova	2329
670316	Kostelec u Kyjova	2330

670316	Kostelec u Kyjova	2331
670316	Kostelec u Kyjova	2332
670316	Kostelec u Kyjova	2333
670316	Kostelec u Kyjova	2334
670316	Kostelec u Kyjova	2335
670316	Kostelec u Kyjova	2336
670316	Kostelec u Kyjova	2337
670316	Kostelec u Kyjova	2338
670316	Kostelec u Kyjova	2339
670316	Kostelec u Kyjova	2340
670316	Kostelec u Kyjova	2341
670316	Kostelec u Kyjova	2342
670316	Kostelec u Kyjova	2343
670316	Kostelec u Kyjova	2344
670316	Kostelec u Kyjova	2345
670316	Kostelec u Kyjova	2346
670316	Kostelec u Kyjova	2347
670316	Kostelec u Kyjova	2348
670316	Kostelec u Kyjova	2349
670316	Kostelec u Kyjova	2350
670316	Kostelec u Kyjova	2351
670316	Kostelec u Kyjova	2352
670316	Kostelec u Kyjova	2353
670316	Kostelec u Kyjova	2354
670316	Kostelec u Kyjova	2355
670316	Kostelec u Kyjova	2356
670316	Kostelec u Kyjova	2357
670316	Kostelec u Kyjova	2358
670316	Kostelec u Kyjova	2359
670316	Kostelec u Kyjova	2360
670316	Kostelec u Kyjova	2361
670316	Kostelec u Kyjova	2362
670316	Kostelec u Kyjova	2363
670316	Kostelec u Kyjova	2364
670316	Kostelec u Kyjova	2365
670316	Kostelec u Kyjova	2366
670316	Kostelec u Kyjova	2367
670316	Kostelec u Kyjova	2368
670316	Kostelec u Kyjova	2369
670316	Kostelec u Kyjova	2370
670316	Kostelec u Kyjova	2371
670316	Kostelec u Kyjova	2372
670316	Kostelec u Kyjova	2391
670316	Kostelec u Kyjova	2394
670316	Kostelec u Kyjova	2395
670316	Kostelec u Kyjova	2396
670316	Kostelec u Kyjova	2397
670316	Kostelec u Kyjova	2398
670316	Kostelec u Kyjova	2399
670316	Kostelec u Kyjova	2400
670316	Kostelec u Kyjova	2401

670316	Kostelec u Kyjova	2405
670316	Kostelec u Kyjova	2406
670316	Kostelec u Kyjova	2407/1
670316	Kostelec u Kyjova	2407/2
670316	Kostelec u Kyjova	2408
670316	Kostelec u Kyjova	2409
670316	Kostelec u Kyjova	2411
670316	Kostelec u Kyjova	2412
670316	Kostelec u Kyjova	2413
670316	Kostelec u Kyjova	2423
670316	Kostelec u Kyjova	2424

Vodohospodářský atelier, s.r.o.
Ing. Radek Lach
Růženec č.p. 634/54
644 00 Soběšice

(dále jen „žadatel“)

Číslo žádosti	Naše značka	Vyřizuje / linka / e-mail	Místo odeslání / dne
202209284	09284/2022/PDV		Praha / 26. 10. 2022

Souhlas s činností v ochranném pásmu podle § 46 odst. 11 zákona č. 458/2000 Sb., energetický zákon

Název záměru žadatele – Polní cesty C7 a C20 v k.ú. Kostelec u Kyjova (dále jen „Záměr“)

Vážený žadateli,

na základě Vaší žádosti o vydání souhlasu s činností v ochranném pásmu přenosové soustavy (dále jen „OP“) podle § 46 odst. 11 zákona č. 458/2000 Sb., energetický zákon (dále jen „energetický zákon“) a námi provedeného posouzení následujících podkladů Vaší žádosti:

- polygonu zájmového území (viz příloha č. 1 a č. 2)
- stanoviska vlastníka technické infrastruktury (přenosové soustavy) zn. 08855/2022
- technické zprávy Záměru ze dne 11/2022
- koordinační situace Záměru ze dne 11/2022

jako vlastník a provozovatel přenosové soustavy

udělujeme souhlas

s činností v ochranném pásmu vedení V280 (220 kV) (dále jen „Souhlas s činností v OP“). Souhlas s činností v OP udělujeme v územním rozsahu uvedeném v příloze č. 3, která je nedílnou součástí tohoto Souhlasu s činností v OP.

Souhlas s činností v OP udělujeme pro výše uvedený Záměr.

Souhlas s činností v OP pozbývá platnosti, pokud nebude Záměr dokončen do 2 let ode dne vydání tohoto Souhlasu s činností v OP.

Vedeme elektřinu nejvyššího napětí

Souhlas s činností v OP není stanoviskem vlastníka technické infrastruktury k možnosti a způsobu napojení nebo k podmínkám dotčených ochranných pásem vydávaného pro řízení a jiné úkony podle zákona č. 183/2006 Sb., stavební zákon.

Souhlas s činností v OP udělujeme pouze v případě dodržování následujících podmínek:

- 1) Jakékoli změny obsahu činnosti v OP oproti nám předloženým výše uvedeným podkladům, musí být z naší strany předem projednány a písemně odsouhlaseny.
- 2) Pro provádění činnosti v OP je nutné zvolit takové technologické postupy a řešení, aby vedení nebylo nutné vypínat. Pokud by si provádění činnosti v OP i přesto vyžádalo vypínání vedení, je nezbytné nás o vypnutí požádat **nejpozději do 30. 5. roku předcházejícího roku, ve kterém je vypnutí požadováno.**
- 3) Opatření pro omezení důsledků nebezpečných vlivů, které vznikají v souvislosti s provozem vedení přenosové soustavy (elektrické pole, elektromagnetická indukce, akustický hluk, pád námrazy z vodičů atd.) je povinná realizovat osoba provádějící činnost v OP. Dále s ohledem na pravidelné letecké kontroly stavu vedení vrtulníky je nutné, aby objekty v OP byly zabezpečeny proti škodám, které může způsobit vírový prstenec nízko letícího vrtulníku. S touto situací je třeba počítat také při všech činnostech, zemědělském využití a chovu domácích zvířat v OP.
- 4) Činnost v OP nesmí ztížit náš přístup k přenosové soustavě.
- 5) V prostoru OP nebudou při provádění činnosti v OP parkována žádná vozidla a stroje a nebude zde skladován žádný materiál.
- 6) Ke všem stožárům vedení musí být pro umožnění kontroly, údržby a oprav zachován přístup a příjezd alespoň z jedné strany a dále manipulační prostor. Manipulační prostor musí být v tomto případě o rozsahu celkové šíře OP. Manipulační prostor a přístup (příjezd) musí být nepřetržitě k dispozici a dimenzovány na těžkou pozemní techniku (jeřáby, plošiny, nákladní vozidla atd.).
- 7) Při zemních pracích nesmí být narušena stabilita stožárů vedení nebo jejich zemní soustava.
- 8) Před zahájením činnosti v OP musí být osoby, které ji provádějí, prokazatelně seznámeny s příslušnými ustanoveními energetického zákona, obecně závaznými právními předpisy o bezpečnosti práce a technickými normami ČSN a ČSN EN.
- 9) **Zahájení činnosti v OP, předpokládané ukončení činnosti v OP a jméno kontaktní osoby vedoucího stavby včetně jeho tel. spojení musí být nejméně 30 dnů před jejich zahájením písemně oznámeny na adresu ČEPS a.s. nebo e-mailovou adresu uvedenou v záhlaví tohoto Souhlasu s činností v OP. Stejným způsobem bude oznámeno i ukončení činnosti v OP, a to do 5 dnů od ukončení činnosti v OP.**
- 10) V případě nepříznivého počasí (bouřka, déšť, mlha, silný vítr) a mimořádných jevů na vedení musí být činnost v OP přerušena a OP opuštěno.

Vedeme elektřinu nejvyššího napětí

- 11) Po dokončení činnosti v OP vyhotoví osoba provádějící činnost písemnou zprávu a předá ji ČEPS, a.s., na adresu nebo e-mailovou adresu uvedenou v záhlaví tohoto Souhlasu s činností v OP. Zpráva musí obsahovat rozsah provedených činností a úprav dotčeného území v OP
- 12) Osoba provádějící činnost v OP odpovídá za škody na přenosové soustavě vzniklé v souvislosti s prováděnou činností.
- 13) V souladu s § 46 odst. 8 až 10 energetického zákona osoba provádějící činnost v OP nesmí:
 - zřizovat bez souhlasu ČEPS, a.s., stavby, umísťovat konstrukce a jiná podobná zařízení včetně provádění zemních prací;
 - vršit materiály a zeminu, v jehož důsledku by se osoby na nich pohybující mohly přiblížit tělem, náradím nebo strojem blíže, než je bezpečná vzdálenost podle ČSN EN 50110-1, PNE 33 0000-6, 2. znění;
 - pojíždět pod vedením vozidly nebo stroji, jejichž výška, náklad nebo manipulační plocha by se mohla přiblížit k fázovým vodičům vedení blíže, než stanoví ČSN EN 50110-1, PNE 33 0000-6, 2. znění;
 - používat mechanismů s lanovými pohony, pokud nejsou zajištěny proti vymrštění lan při jejich přetržení;
 - používat zařízení pro rozstřikování vody, u kterých je možnost nebezpečného přiblížení vodního paprsku k fázovým vodičům vedení;
 - uskladňovat hořlavé nebo výbušné látky, používat trhaviny;
 - sklápět automobily nebo používat mechanismy i s pracovní polohou vyšší než 4 m;
 - nechávat růst porosty nad výšku 3 m. Proto doporučujeme použít dřeviny, které svým vzrůstem třímetrovou výšku v průběhu svého života nedosáhnou.

Kromě výše uložených podmínek je nutno dodržovat při činnostech v OP požadavky obecně závazných právních předpisů a technických norem, vztahujících se k provádění činnosti (zejména energetického zákona).

Porušení podmínek uložených v tomto Souhlasu s činností v OP může mít za následek jeho zrušení a povinnost uvedení veškerých změn v OP do původního stavu na náklady osoby provádějící takovou činnost.

Upozorňujeme, že jsme oprávněni kontrolovat plnění podmínek uložených v tomto Souhlasu s činností v OP.

Tento souhlas s činností v OP má platnost do 26. 10. 2024

Vedeme elektřinu nejvyššího napětí



S pozdravem



ČEPS, a.s.
Elektrárnská 774/2
101 52 Praha 10
DIČ: CZ25702556

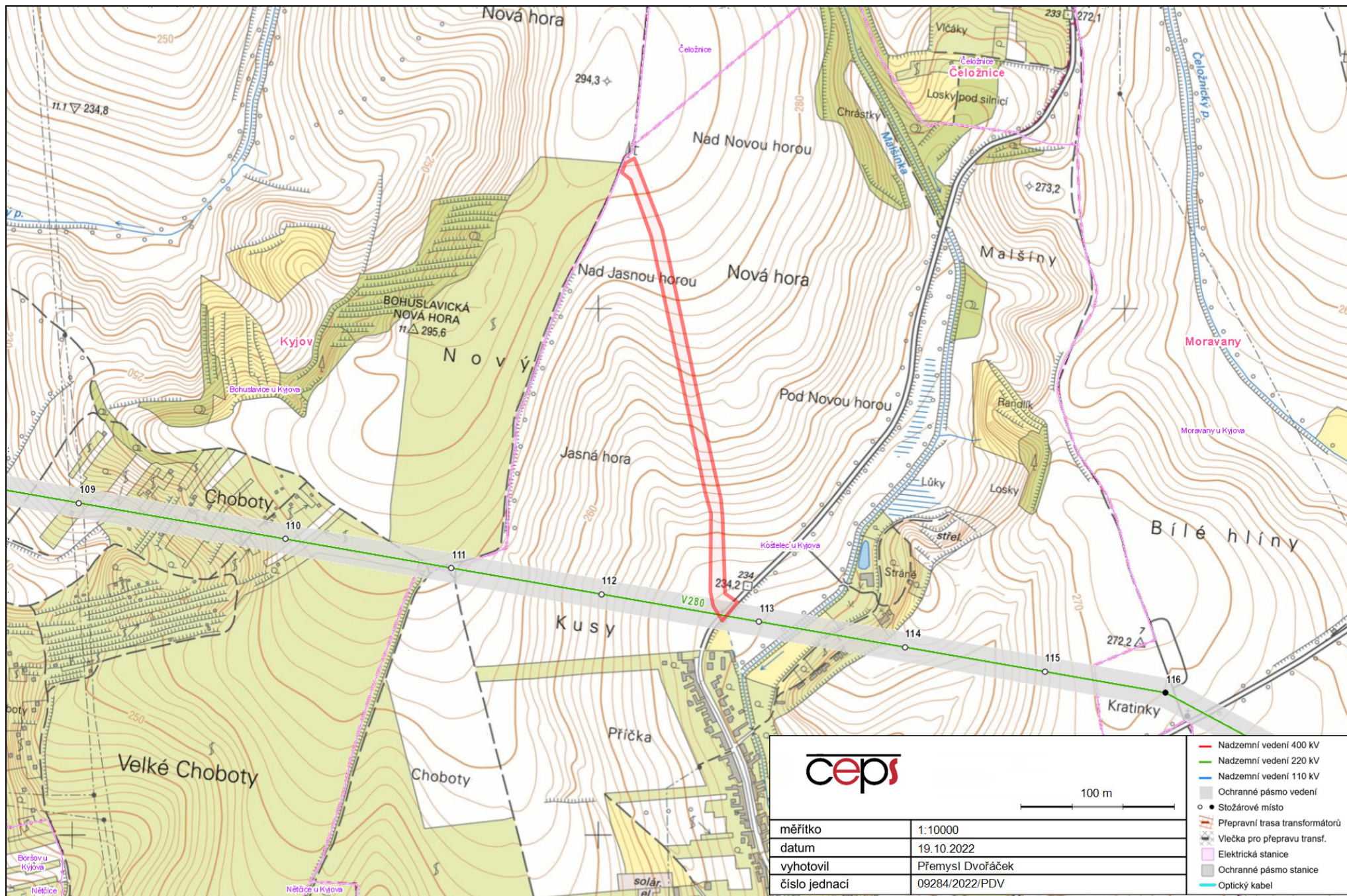
53

Přílohy:

- 1) Polygon zájmového území*
- 2) Seznam parcel a katastrálních území dotčených polygonem zájmového území*
- 3) Výpis dotčení ochranného pásma*

Vedeme elektřinu nejvyššího napětí

ČEPS, a.s., Elektrárnská 774/2, 101 52 Praha 10, tel.: +420 211 044 111, www.ceps.cz
IČO: 25702556, DIČ: CZ25702556, Bankovní spojení: Komerční banka, č. ú.: 19-3312670277/0100
Společnost je zapsána v obchodním rejstříku vedeném u Městského soudu v Praze, oddíl B, vložka 5597



ceps

měřítka	1:10000
datum	19.10.2022
vyhotovil	Přemysl Dvořáček
číslo jednací	09284/2022/PDV

- Nadzemní vedení 400 kV
- Nadzemní vedení 220 kV
- Nadzemní vedení 110 kV
- Ochranné pásmo vedení
- Stožárové místo
- Převážní trasa transformátorů
- Vlečka pro přepravu transf.
- Elektrická stanice
- Ochranné pásmo stanice
- Optický kabel

Příloha č. 2 - Seznam parcel a katastrálních území dotčených polygonem zájmového území

Kód katastrálního území	Katastrální území	Parcelní číslo
670316	Kostelec u Kyjova	2112/1
670316	Kostelec u Kyjova	2138
670316	Kostelec u Kyjova	2251
670316	Kostelec u Kyjova	2252
670316	Kostelec u Kyjova	2253
670316	Kostelec u Kyjova	2255
670316	Kostelec u Kyjova	2256
670316	Kostelec u Kyjova	2279
670316	Kostelec u Kyjova	2280
670316	Kostelec u Kyjova	2308
670316	Kostelec u Kyjova	2309
670316	Kostelec u Kyjova	2324
670316	Kostelec u Kyjova	2325
670316	Kostelec u Kyjova	2326
670316	Kostelec u Kyjova	2327
670316	Kostelec u Kyjova	2328
670316	Kostelec u Kyjova	2329
670316	Kostelec u Kyjova	2330
670316	Kostelec u Kyjova	2331
670316	Kostelec u Kyjova	2332
670316	Kostelec u Kyjova	2333
670316	Kostelec u Kyjova	2334
670316	Kostelec u Kyjova	2335
670316	Kostelec u Kyjova	2336
670316	Kostelec u Kyjova	2337
670316	Kostelec u Kyjova	2338
670316	Kostelec u Kyjova	2339
670316	Kostelec u Kyjova	2340
670316	Kostelec u Kyjova	2341
670316	Kostelec u Kyjova	2342
670316	Kostelec u Kyjova	2343
670316	Kostelec u Kyjova	2344
670316	Kostelec u Kyjova	2345
670316	Kostelec u Kyjova	2346
670316	Kostelec u Kyjova	2347
670316	Kostelec u Kyjova	2348
670316	Kostelec u Kyjova	2349
670316	Kostelec u Kyjova	2350
670316	Kostelec u Kyjova	2351
670316	Kostelec u Kyjova	2352
670316	Kostelec u Kyjova	2353
670316	Kostelec u Kyjova	2354
670316	Kostelec u Kyjova	2355
670316	Kostelec u Kyjova	2356
670316	Kostelec u Kyjova	2357

670316	Kostelec u Kyjova	2358
670316	Kostelec u Kyjova	2359
670316	Kostelec u Kyjova	2360
670316	Kostelec u Kyjova	2361
670316	Kostelec u Kyjova	2362
670316	Kostelec u Kyjova	2363
670316	Kostelec u Kyjova	2364
670316	Kostelec u Kyjova	2365
670316	Kostelec u Kyjova	2366
670316	Kostelec u Kyjova	2367
670316	Kostelec u Kyjova	2368
670316	Kostelec u Kyjova	2369
670316	Kostelec u Kyjova	2370
670316	Kostelec u Kyjova	2371
670316	Kostelec u Kyjova	2372
670316	Kostelec u Kyjova	2391
670316	Kostelec u Kyjova	2394
670316	Kostelec u Kyjova	2395
670316	Kostelec u Kyjova	2396
670316	Kostelec u Kyjova	2397
670316	Kostelec u Kyjova	2398
670316	Kostelec u Kyjova	2399
670316	Kostelec u Kyjova	2400
670316	Kostelec u Kyjova	2401
670316	Kostelec u Kyjova	2405
670316	Kostelec u Kyjova	2406
670316	Kostelec u Kyjova	2407/1
670316	Kostelec u Kyjova	2407/2
670316	Kostelec u Kyjova	2408
670316	Kostelec u Kyjova	2409
670316	Kostelec u Kyjova	2411
670316	Kostelec u Kyjova	2412
670316	Kostelec u Kyjova	2413
670316	Kostelec u Kyjova	2423
670316	Kostelec u Kyjova	2424

Příloha č. 3 - Výpis dotčení ochranného pásma

V území označeném Vaším polygonem se nachází ochranné pásmo vedení přenosové soustavy. Dochází k dotčení ochranného pásma vedení v úsecích mezi následujícími stožáry:

Vedení	Číslo stožáru	Napět'ová hladina	Šíře OP od krajního vodiče	Počet vedení na stožáru
V280	112	220 kV	20 m	1
V280	113	220 kV	20 m	1

Ochranné pásmo nadzemního vedení 110/220/400 kV je souvislý prostor vymezený svislými rovinami vedenými po obou stranách vedení ve vodorovné vzdálenosti od krajního vodiče na každou stranu měřené kolmo na vedení.

- a) Pro vedení vystavěná po 1. 1. 1995 je šířka OP následující:
110 kV – 12 m
220 kV – 15 m
400 kV – 20 m
(Platí pro vedení postavená za platnosti zákona č. 458/2000 Sb., energetický zákon)
- b) Pro vedení vystavěná do 31.12.1994 je šířka OP následující:
110 kV – 15 m
220 kV – 20 m
400 kV – 25 m
(Platí pro vedení postavená za platnosti zákona č. 79/1957 Sb., elektrizační zákon)

Šířka ochranného pásma je dána součtem vzdálenosti krajního vodiče od osy vedení a zákonem určené šířky ochranného pásma od tohoto vodiče. Výsledná šířka ochranného pásma je pak součtem těchto šířek po obou stranách osy vedení.

Vedeme elektřinu nejvyššího napětí



Vodohospodářský atelier, s.r.o.
Lieberzeitova 17a
614 00 Brno

VÁŠ DOPIS ZNAČKY/ZE DNE
-
6. 10. 2022

NAŠE ZNAČKA
PM-46417/2022/5203/Žu

VYŘIZUJE



MÍSTO/DATUM
Brno
7. 10. 2022

Polní cesty C7 a C20 v k. ú. Kostelec u Kyjova

(k.ú. Kostelec u Kyjova, ORP Kyjov, kraj Jihomoravský, HP 4-17-01)

Charakteristika akce:

Dne 6. 10. 2022 nám byla předložena žádost o vyjádření k DSP/DPS. Investorem je SPÚ, pobočka Hodonín, projektantem Vodohospodářský atelier, s.r.o.

Projektová dokumentace řeší polní cesty C7 a C20, které byly schváleny jako společná zařízení v rámci komplexních pozemkových úprav v k. ú. Kostelec u Kyjova. Odvodnění je řešeno do okolního terénu a do zasakovacího příkopu ZP6.

Záměrem nedojde k přímému dotčení toků a zařízení ve správě Povodí Moravy, s.p.

Útvar povrchových vod: Kyjovka (Stupava) od pramene po tok Hruškovice (ID VÚ: DYJ_1270).

Stanovisko správce povodí

Na základě ustanovení § 54 odst. 4 zákona č. 254/2001 Sb., o vodách a o změně některých zákonů (vodní zákon) vydává Povodí Moravy, s.p., jako správce povodí následující

s t a n o v i s k o :

a) Z hlediska zájmů daných platným Národním plánem povodí Dunaje a Plánem dílčího povodí Dyje (ustanovení § 24 až § 26 vodního zákona) je uvedený záměr možný, protože lze předpokládat, že záměrem nedojde ke zhoršení chemického stavu a ekologického stavu/potenciálu dotčených útvarů povrchových vod a chemického stavu a kvantitativního stavu útvarů podzemních vod, a že nebude znemožněno dosažení jejich dobrého stavu/potenciálu.

Toto hodnocení vychází z posouzení souladu daného záměru s výše uvedenými platnými dokumenty.

Předpokládáme, že uvedený záměr vzhledem ke svému charakteru, velikosti a dopadu nebude mít vliv na stav vodního útvaru.

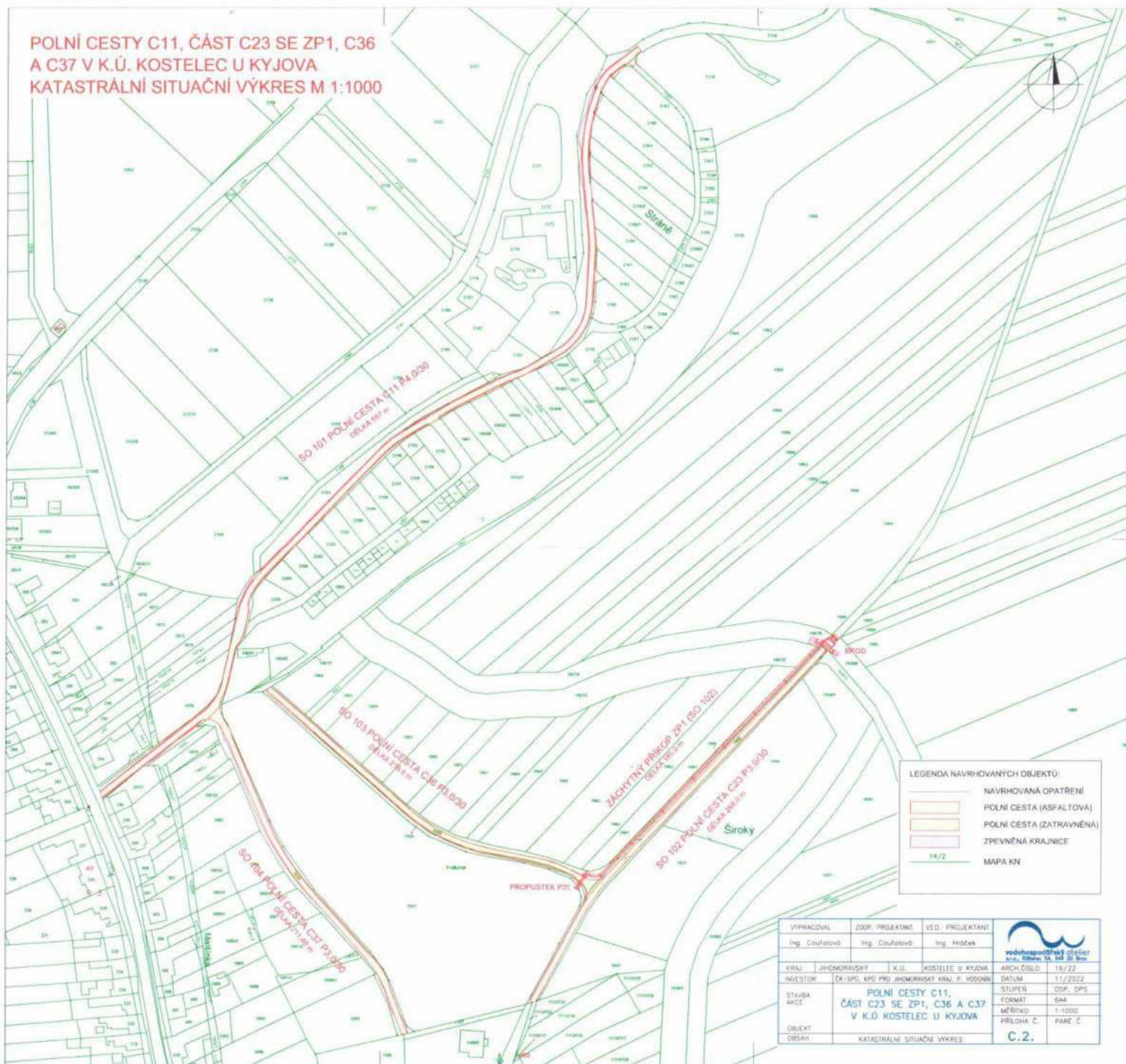
b) Z hlediska dalších zájmů chráněných zákonem č. 254/2001 Sb., o vodách a o změně některých zákonů, souhlasíme s uvedeným záměrem.

Doba platnosti tohoto stanoviska je 2 roky, nebude-li využito pro vydání platného rozhodnutí nebo opatření vodoprávního nebo jiného správního úřadu.

Ing. Jan Pešek

vedoucí útvaru správy povodí

POLNÍ CESTY C11, ČÁST C23 SE ZP1, C36
A C37 V K.Ú. KOSTELEČ U KYJOVA
KATASTRÁLNÍ SITUAČNÍ VÝKRES M 1:1000



LEGENDA NAVRHOVANÝCH OBJEKTŮ	
	NAVRHOVANÁ OPATŘENÍ
	POLNÍ CESTA (ASFALTOVÁ)
	POLNÍ CESTA (ZATRAVNĚNÁ)
	ZPEVNĚNÁ KRAJNICE
	MAPA KN

VYPRACOVAL	ZOUP. PROJEKTANT	VED. PROJEKTANT	 vodoohospodářský ústav K.Ú. Kosteč u Kyjova
Ing. Čouhalová	Ing. Čouhalová	Ing. Veselý	
KRAJ	JHOMORAVSKÝ	K.Ú.	
INVESTOR	ČK-SPO. KPO PRO JHOMORAVSKÝ KRAJ P. HODONÍN	K.Ú.	
STAVBA	POLNÍ CESTY C11, ČÁST C23 SE ZP1, C36 A C37 V K.Ú. KOSTEČ U KYJOVA		
OBJEKT	KATASTRÁLNÍ SITUAČNÍ VÝKRES		
OBRAZ			
ARCH. ČÍSLO	16/22	DATUM	11/2022
STUPNĚ	DSP, DPS	FORMÁT	A4
MĚŘÍTKO	1:1000	PŘÍLOHA C	PÁŘ. C
		C.2.	

MO SEKCE MAJETKOVÁ
zastoupená Ing. Evou USTOHALOVOU

ODŮÚZ / ODŮZSOD

Souhlasí

s realizací stavby dle přiložené dokumentace.

Toto stanovisko platí po dobu dvou let.

Sp. zn. 142735/2022-1321-007-BR

dne: - 6 - 12 - 2022



**KRAJSKÁ HYGIENICKÁ STANICE
JIHOMORAVSKÉHO KRAJE SE SÍDLEM V BRNĚ
JEŘÁBKOVA 4, 602 00 BRNO**

Datovou zprávou

Číslo jednací.: KHSJM 60140/2022/HO/HOK
Spisová značka: S-KHSJM 00873/2022

Vyřizuje: 
Tel.: 518 398 622
Email: eva.fojtikova@khsbrno.cz

Vodohospodářský ateliér, s.r.o.
Růženec 634/54
644 00 Brno
ID datové schránky: rz4a5mz

V Hodoníně dne 12. října 2022

**SDĚLENÍ K UMÍSTĚNÍ A PROVEDENÍ STAVEBNÍHO ZÁMĚRU
„POLNÍ CESTY C7 A C20“ K.Ú. KOSTELEČ U KYJOVA**

Krajské hygienické stanici Jihomoravského kraje se sídlem v Brně (dále jen „KHS JmK“) byla dne 06.10.2022 doručena žádost společností Vodohospodářský ateliér, s.r.o., Růženec 634/54, 644 00 Brno, zastoupená Ing. Ondřejem Horákem, na základě plné moci udělené investorem stavby, o vydání závazného stanoviska pro stavební povolení a provádění stavby s názvem „*Polní cesty C7 a C20*“ k.ú. Kostelec u Kyjova, investor (stavebník) Česká republika – Státní pozemkový úřad, Krajský pozemkový úřad pro Jihomoravský kraj, Pobočka Hodonín, Hroznová 17, 603 00 Brno, IČ 01312774.

Projektovou dokumentaci zpracovala společnost Vodohospodářský atelier, s.r.o., Růženec 54, 644 00 Brno, IČO: 27724905, Ing. Vítězslav Hráček – vodohospodářské stavby, ČKAIT 1003373, datum listopad 2022, číslo zakázky 15/22.

Projektová dokumentace řeší směrový a výškový návrh polních cest C7 a C20 v celkové délce 881 m a návrh nových konstrukčních vrstev. Polní cesty umožní přístup na přilehlé zemědělské pozemky, k suché vodní nádrži SN1 a propojí území s ostatními polními cestami v řešeném území a sousedním katastrálním územím.

K dané věci KHS JmK jako orgán ochrany veřejného zdraví místně příslušný dle § 82 odst. 1 zákona č. 258/2000 Sb., o ochraně veřejného zdraví a o změně některých souvisejících zákonů, ve znění pozdějších předpisů (dále také „zákon č. 258/2000 Sb.“), sděluje, že ve výše uvedené věci není dotčeným správním úřadem ve smyslu ust. § 77 odst. 1 zákona č. 258/2000 Sb., neboť danou problematikou nejsou dotčeny zájmy chráněné zákonem č. 258/2000 Sb., a proto KHS JmK nevydává závazné stanovisko dle § 4 odst. 2 písm. a) zákona č. 183/2006 Sb. resp. ve smyslu ust. § 82 odst. 2 písm. a) a § 94 odst. 1 citovaného zák. č. 258/2000 Sb.

(elektronicky podepsáno)

Ing. Jaroslava Švarcová
vedoucí oddělení
hygieny obecné a komunální
územního pracoviště Břeclav a Hodonín

Rozdělovník:

1. Vodohospodářský ateliér, s.r.o., Růženec 634/54, 644 00 Brno, ID datové schránky: rz4a5mz
2. KHS JmK Brno – spis

Vodohospodářský atelier, s.r.o.
Růženec 634/54
644 00 Brno

Vaše č. j.

ze dne
6. 10. 2022

naše č. j.
ARUB/7725/2022
DS

vyřizuje



v Brně dne
11. 10. 2022

Vyjádření k projektové dokumentaci ke stavbě „Polní cesty C7 a C20“ v k. ú. Kostelec u Kyjova, okr. Hodonín

Archeologický ústav Akademie věd ČR, Brno, v. v. i., upozorňuje, že výše uvedená stavba se uskuteční na území s archeologickými nálezy. Území dotčené stavbou je chráněno jako veřejný zájem podle zvláštních právních předpisů, zejména dle § 22 odst. 2 zákona č. 20/1987 Sb., o státní památkové péči, v platném znění. Má-li dojít při provádění stavební činnosti na území s archeologickými nálezy k jakýmkoliv zásahům do terénu (skrývka, hloubení výkopů, apod.), je třeba předpokládat narušení nebo odkrytí archeologických nálezů a situací, čímž vzniká nutnost provedení záchranného archeologického výzkumu.

POUČENÍ:

1. Stavebník je dle § 22 odst. 2 zákona č. 20/1987 Sb., o státní památkové péči, v platném znění, povinen ohlásit termín zahájení zemních prací již od doby přípravy stavby, Archeologickému ústavu Akademie věd ČR, Brno, v. v. i., a umožnit jemu nebo oprávněné organizaci provedení záchranného archeologického výzkumu na dotčeném území.
2. Pro bezproblémový průběh výzkumu a stavebních prací doporučuje Archeologický ústav Akademie věd ČR, Brno, v. v. i., stavebníkovi splnit oznamovací povinnost **alespoň 30 dní před zahájením zemních prací**. Na oznámení lze využít formuláře dostupné na <https://www.arub.cz/archeologicke-sluzby/informace-pro-stavebniky/>. Mezi náležitosti oznámení patří mimo jiné **předpokládané datum zahájení stavební činnosti a její lokalizace formou uvedení parcelních čísel nebo připojení základní projektové dokumentace**.
3. Výzkum je dle § 22 odst. 1 a odst. 2 zákona č. 20/1987 Sb., o státní památkové péči, v platném znění, prováděn na základě dohody uzavřené mezi stavebníkem a Archeologickým ústavem AV ČR nebo oprávněnou organizací. **V případě nedohody určí podmínky výzkumu příslušný krajský úřad (srov. § 22 odst. 1 zákona č. 20/1987 Sb., o státní památkové péči, v platném znění).**
4. Za standardních okolností je záchranný archeologický výzkum prováděn formou dohledu zemních prací, případně formou plošného terénního výzkumu předstihově nebo souběžně se stavební činností. Konkrétní podmínky provedení záchranného archeologického výzkumu jsou blíže specifikovány v příslušné dohodě, uzavřené mezi stavebníkem a Archeologickým ústavem AV ČR nebo oprávněnou organizací dle § 22 odst. 1 zákona č. 20/1987 Sb., o státní památkové péči, v platném znění.
5. Úhrada nákladů záchranného archeologického výzkumu se řídí ustanovením § 22 odst. 2 zákona č. 20/1987 Sb., o státní památkové péči, v platném znění.

6. Dojde-li během prací k odskrytí archeologických nálezů mimo záchranný archeologický výzkum, je stavebník povinen neprodleně oznámit tento nález příslušnému stavebnímu úřadu a orgánu státní památkové péče a zároveň učinit opatření nezbytná k tomu, aby nálezy nebyly poškozeny nebo zničeny, tj. především v místě nálezu práce přerušit – viz § 176 zákona č. 183/2006 Sb., stavební zákon, v platném znění.

S pozdravem

Mgr. Jana Hanušová

Referát archeologické památkové péče

Mgr. Jana
Hanušová

Digitálně podepsal Mgr. Jana Hanušová
DN: c=CZ, 2.5.4.97=NTRCZ-68081758,
o=Archeologický ústav AV ČR, Brno,
v.v.i., ou=33010694, cn=Mgr. Jana
Hanušová, sn=Hanušová,
givenName=Jana,
serialNumber=P867142
Datum: 2022.10.11 14:26:39 +02'00'

Městský úřad Kyjov

odbor životního prostředí a územního plánování

Masarykovo nám. 30, 697 01 Kyjov, pracoviště Masarykovo nám. 1
tel: 518 697 559, e-mail: p.pokorak@mukyjov.cz, ID datové schránky: f28bdah

č.j.: OŽPÚP106299/22/ozp_sek
spis. značka: OŽPÚP19968/2022/ozp_sek

Kyjov 31. říjen 2022

Vodohospodářský atelier, s.r.o.
Růženec 54
644 00 Brno

Vyjádření odboru životního prostředí a územního plánování

Podáním ze dne 6.10.2022 jste pod č. j. OŽPÚP97935/22/ozp_sek požádali odbor životního prostředí a územního plánování Městského úřadu Kyjov o vyjádření k projektové dokumentaci stupeň „DSP, DPS“, zak. číslo 15/22, datum 11/2022, akce „**Polní cesty C7 a C20**“, p. č. 2112/1, 2334, 2405, 2334, 2367 k. ú. Kostelec u Kyjova.

Investorem akce je: Česká republika – Státní pozemkový úřad, Krajský pozemkový úřad pro Jihomoravský kraj, Pobočka Hodonín, Hroznová 17, 603 00 Brno, IČ: 01312774.

Projektovou dokumentaci zpracoval: Vodohospodářský atelier, s.r.o., Růženec 54, 644 00 Brno IČO: 27724905, Ing. Vítězslav Hráček – vodohospodářské stavby, ČKAIT 1003373, Ing. Radek Lach.

Stručný popis: Cesty umožní přístup na přilehlé zemědělské pozemky, k suché vodní nádrži SN1 a propojí území s ostatními polními cestami v řešeném území a sousedním katastrálním územím.

SO 101 Polní cesta C7 v k.ú. Kostelec u Kyjova

Jedná se o návrh nové polní cesty, která je vedena v trase stávající nezpevněné cesty.

Cesta je navržena jako jednopruhová, kategorie P 4,0/30.

Polní cesta C7 (**SO-101**) je napojena stávajícím sjezdem určeným k rekonstrukci na silnici III/42214, je trasována severním směrem, zpřístupňuje hráz navržené suché nádrže SN1 a je ukončena napojením na navrženou polní cestu C20.

Celková délka řešeného úseku cesty je 222,0 m. Povrch cesty je navržen v celé své délce z penetračního makadamu. Třída dopravního zatížení je navržena V.

SO 102 Polní cesta C20 v k.ú. Kostelec u Kyjova.

Jedná se o návrh nové polní cesty, která je vedena v místě parcely vedené jako ostatní plocha – ostatní komunikace. Cesta je navržena jako jednopruhová, kategorie P 3,0/30.

Polní cesta C20 (**SO-102**) je napojena na navrženou cestu C7, vede severním směrem a je ukončena na hranici katastrálního území napojením na stávající polní cestu. Cesta slouží k obsluze pozemků v místě obhospodařované oblasti, k propojení se stávající polní cestou a sousedním katastrálním územím.

Cesta je navržena jako jednopruhová, kategorie P 3,0/30 – volná šířka koruny 3,0 m (3,0 m travnatý povrch) a posledních cca 13,4 m je cesta navržena z penetračního makadamu. Celková délka řešeného úseku cesty je 658,75 m. Třída dopravního zatížení je navržena VI.

Odbor ŽPÚP MěÚ Kyjov se k dokumentaci vyjadřuje podle následujících hledisek:

- 1) Z hlediska ochrany přírody a krajiny - zák. č. 114/1992 Sb., o ochraně přírody a krajiny (dále jen zákon OPK), ve znění pozdějších předpisů.
- 2) Z hlediska zájmů chráněných zákonem č. 254/2001 Sb., o vodách a o změně některých zákonů (dále jen vodní zákon), ve znění pozdějších předpisů a zák. č. 274/2001 Sb., o vodovodech a kanalizacích pro

veřejnou potřebu a o změně některých zákonů (dále jen zákon o vodovodech a kanalizacích), ve znění pozdějších předpisů.

- 3) Z hlediska odpadového hospodářství dle § 146 zákona č. 541/2020 Sb., o odpadech, ve znění pozdějších předpisů.
- 4) Z hlediska ochrany ovzduší podle § 11 odst. 3 zákona č. 201/2012 Sb., o ochraně ovzduší, ve znění pozdějších předpisů.
- 5) Z hlediska ochrany zemědělského půdního fondu podle zák. č. 334/1992 Sb., o ochraně zemědělského půdního fondu, ve znění pozdějších předpisů.
- 6) Z hlediska ochrany lesního půdního fondu a hospodaření v lesích podle zák. č. 289/1995 Sb., o lesích a o změně a doplnění některých zákonů, ve znění pozdějších předpisů.
- 7) Z hlediska územního plánování podle zák. č. 183/2006 Sb., o územním plánování a stavebním řádu (stavební zákon), ve znění pozdějších předpisů.

Vlastní vyjádření:

ad 1) Ke zřízení nových polních cest je potřeba požádat o souhlas dle ust. § 63 odst. 1 zákona č. 114/1992 Sb., o ochraně přírody a krajiny, ve znění pozdějších předpisů (dále jen „zákon OPK“). Současně na vhodných místech doporučujeme realizovat výsadby geograficky původních druhů dřevin nebo ovocných stromů.

K žádosti je třeba doložit:

- projektovou dokumentaci stavby
- informace o zřízení přístupové komunikace a jejím případném opevnění

Jelikož se v okolí stavby vyskytují dřeviny, požadujeme veškeré stavební práce provádět v souladu s normou ČSN 83 9061 – ochrana stromů, porostů a vegetačních ploch při stavebních pracích. S touto normou musí být prokazatelně seznámeny odpovědné osoby, které výše uvedené práce budou provádět.

Upozorňujeme, že si uvedený záměr vyžádá kácení dřevin rostoucích mimo les (tj. i zapojených porostů dřevin o ploše nad 40 m²), musí si proto ten, kdo kácení dřevin zamýšlí, opatřit povolení orgánu ochrany přírody/závazné stanovisko, pokud se jedná o kácení dřevin pro účely stavebního záměru (orgánem ochrany přírody je v tomto případě OÚ Kostelec), v souladu s ust. § 8 zákona OPK a vyhláškou č. 189/2013 Sb., o ochraně dřevin a povolování jejich kácení, ve znění pozdějších předpisů (dále jen „Vyhláška“).

Kácení dřevin je možné pouze ve výjimečných případech, neexistuje-li jiné řešení, a to po vyhodnocení estetického a funkčního významu dřevin v souladu s ust. § 8 zákona OPK a Vyhláškou.

Za vykácené dřeviny může orgán ochrany přírody, který kácení dřevin povolil, uložit dle § 9 zákona OPK provedení náhradní výsadby. Upozorňujeme, že kácení dřevin bývá přednostně situováno do období vegetačního klidu, což je obecně v rozmezí od 1. listopadu do 31. března běžného roku.

Z hlediska ochrany přírody a krajiny doporučujeme podél polních cest C7 a C20 s ohledem na prostorové podmínky realizovat liniové ozelenění spočívající ve výsadbě geograficky původních druhů dřevin.

Vyřizovala: Ing. Schielová, tel: 518 697 492, Bc. Kolečkářová, tel.: 518 697 573

Formulář žádosti je možno stáhnout z internetových stránek města Kyjov – www.mestokyjov.cz (v sekci Městský úřad – odbory úřadu - odbor životního prostředí a územního plánování - kontakty - oddělení životního prostředí – formuláře – ochrana přírody).

ad 2) Realizace polní cesty C7 je podmíněna realizací plánovaného vodního díla, suchého poldru, na pozemku p.č. 2405, k.ú. Kostelec u Kyjova.

Stavbu v ochranném pásmu vodovodních řadů (plánované křížení s veřejným vodovodem) a kanalizačních stok lze realizovat jen s písemným souhlasem vlastníka vodovodu nebo kanalizace,

popřípadě provozovatele, pokud tak vyplývá ze smlouvy uzavřené podle § 8 odst. 2 zákona o vodovodech a kanalizacích.

Při zasahování do terénu, včetně zásahů do pozemních komunikací nebo jiných staveb v ochranném pásmu veřejného vodovodu či kanalizace, je stavebník, v jehož zájmu se tyto zásahy provádějí, povinen na svůj náklad neprodleně přizpůsobit nové úrovni povrchu veškerá zařízení a příslušenství vodovodního řádu a kanalizační stoky mající vazbu na terén, pozemní komunikaci nebo jinou stavbu. Tyto práce smí provádět pouze s vědomím a se souhlasem vlastníka vodovodu nebo kanalizace, popřípadě provozovatele, pokud tak vyplývá ze smlouvy uzavřené podle § 8 odst. 2 zákona o vodovodech a kanalizacích.

Vyřizovala: Ing. Slavičková, tel: 518 697 551

ad 3) Jedná se o novostavbu, z hlediska odpadového hospodářství není MěÚ Kyjov, OŽPÚP dotčeným orgánem.

Vyřizoval: Mgr. Půček, tel: 518 697 584

ad 4) Bez připomínek.

Vyřizoval: Harcová, tel: 518 697 547

ad 5) Bez připomínek.

Vyřizoval: Bc. Navrátilová, tel: 518 697 555, Bc. Pavlíček, tel: 518 697 534

ad 6) Bez připomínek.

Vyřizoval: Ing. Pokorák, tel: 518 697 559, Ing. Pantlíková Škarpichová, tel: 518 697 550

ad 7) Orgán ÚP závazné stanovisko dle § 96 b SZ nevydává, protože se jedná o společné zařízení zahrnuté do schváleného návrhu pozemkových úprav k. ú. Kostelec u Kyjova dle zákona č. 139/2002 Sb., o pozemkových úpravách a pozemkových úřadech. Tímto považujeme Vaši žádost evidovanou pod ČJ: 97936/2022 ze dne 6. 10. 2022 za vyřízenou.

Vyřizovala: Němcová, DiS., tel: 518 697 562,

.....
Ing. Petr Pokorák
pověřený vedením odboru
životního prostředí a územního plánování

Příloha: -

Doručí se:

- Vodohospodářský atelier, s.r.o., Růženec 54, 644 00 Brno - DS

Ostatní:

- MěÚ Kyjov, OŽPÚP - spis

Digitálně podepsal Ing. Petr Pokorák
Datum: 31.10.2022 16:22:59 +01:00

MĚSTSKÝ ÚŘAD KYJOV
odbor správních, dopravních a živnostenských agend
Masarykovo nám. 1 (30), 69701 KYJOV

Tel.: 518 697 500, fax: 518 697 567, e-mail: urad@mukyjoy.cz, ID datové schránky: f28bdah

Váš dopis zn.:

Ze dne:

Spis zn.: OSDŽA 3219/2023/348

č.j.: OSDŽA16130/23/348

Vyřizuje: Marian Mořický

tel.: 518 697 516

e-mail: m.moricky@mukyjoy.cz

Kyjov 8.2.2023

VYJÁDŘENÍ

Městský úřad Kyjov, OSDŽA, jako silniční správní úřad příslušný podle ust. § 40 odst. 1 zákona č. 13/1997 Sb., o pozemních komunikacích, ve znění pozdějších předpisů (dále jen "zákon o pozemních komunikacích") a speciální stavební úřad příslušný podle ust. § 16 odst. 1 a § 40 odst. 4 písm. a) zákona o pozemních komunikacích a § 15 odst. 1 zákona č. 183/2006 Sb., o územním plánování a stavebním řádu (stavební zákon), ve znění pozdějších předpisů (dále jen "stavební zákon") po posouzení žádosti, kterou dne 6.10.2022 podal

Vodohospodářský atelier s.r.o., IČO 27724905, Růženec 54, 644 00 Brno

(dále jen "žadatel"), k projektové dokumentaci stavby

Polní cesty C7 a C20 v k.ú. Kostelec u Kyjova

vydává toto vyjádření

- Předložená projektová dokumentace obsahuje následující stavební a inženýrské objekty:
 - SO 101 Polní cesta C7 v k.ú. Kostelec u Kyjova
 - SO 102 Polní cesta C20 v k.ú. Kostelec u Kyjova
- Polní cesta C7 C11 je délky 222,0 m s povrchem z penetračního makadamu, polní cesta C20 je délky 658,75 m se zatravněným povrchem (z toho cca 13,0 m s povrchem z penetračního makadamu).
- **Projektová dokumentace na stavbu SO 101 Polní cesta C7** musí být zpracována autorizovaným inženýrem v oboru dopravních staveb - zákon č. 360/1992 Sb., o výkonu povolání autorizovaných architektů a o výkonu povolání autor. inženýrů a techniků činných ve výstavbě. Projektová dokumentace bude obsahovat samostatnou situaci dopravního značení odsouhlasenou Policií ČR – DP Hodonín. Dále projektová dokumentace bude obsahovat zřetelnou situaci se zakreslením stavby do trvale dotčených pozemků a sousedních pozemků.
Pro vydání stavebního povolení na stavbu SO 101 Polní cesta C7 je příslušný odbor správních, dopravních a živnostenských agend Městského úřadu Kyjov jako speciální stavební úřad dle § 16 odst. 1, § 40 odst. 4, písm. a) zákona č. 13/1997 Sb., o pozemních komunikacích ve znění pozdějších předpisů a § 15 zákona č. 183/2006 Sb., o územním plánování a stavebním řádu (stavební zákon).
- Dále s výstavbou SO 101 dojde ke zřízení sjezdu na silnici III/42214. **Před vydáním stavebního povolení požádá** investor odbor správních, dopravních a živnostenských agend o povolení připojení dle § 10 odst. 4 písm. b) zákona č. 13/1997 Sb., o pozemních komunikacích ve znění pozdějších předpisů. K žádosti v této věci je nutné **doložit situaci širších vztahů, kladné stanovisko SÚS Jihomoravského kraje, oblast Hodonín, kladné stanovisko OŘ Policie ČR – DP Hodonín a kopii o zaplacení správního poplatku ve výši 500,- Kč dle pol. 34 písm. a)**

sazebníku k zák. č. 305/97 Sb., kterým se mění a doplňuje zákon 368/92 Sb., o správních poplatcích vybíranými správními orgány České republiky.

- Ke stavebnímu objektu SO 102 nemáme připomínek

Otisk razítka

Mgr. Ing. Zdena Kyněrová
vedoucí odboru správních, dopravních a živnostenských agend

Obdrží:

vodohospodářský atelier s.r.o., IDDS: rz4a5mz



Pomáhat a chránit

KRAJSKÉ ŘEDITELSTVÍ POLICIE JIHOMORAVSKÉHO KRAJE

Územní odbor Hodonín
Dopravní inspektorát

Č. j. KRPB-211219-4/ČJ-2022-060606

Hodonín 21. října 2022

Počet stran: 2

Vodohospodářský atelier s.r.o.
Ruženec 54
644 00 Brno**Stanovisko Policie České republiky k projektové dokumentaci a připojení sjezdu polní cesty C7.**Objekt: **"Polní cesty C7 a C20 v k.ú. Kostelec"**Místo: **k.ú. Kostelec u Kyjova**Stupeň dokumentace: **PDSP**Zpracovatel dokumentace: **PP projekt Hodonín s.r.o.**Zakázka č.: **1172/2022**

— Policie ČR, jako orgán státní správy, vykonávající činnost ve věcech bezpečnosti a plynulosti provozu na pozemních komunikacích, ve smyslu ustanovení § 16 odst. 2 písm. b) zákona č. 13/1997 Sb., o pozemních komunikacích, ve znění pozdějších předpisů, vydává následující stanovisko:

a) Dopravní inspektorát v Hodoníně na základě Vaší žádosti ze dne 06.10.2022, předložené projektové dokumentace z 11/2022 a po jejím doplnění **souhlasí s vydáním stavebního povolení, za podmínky, že polní cesta C20 bude vzhledem k podélnému profilu se zpevněným krytem.**

b) Dopravní inspektorát v Hodoníně dále posoudil na základě ustanovení § 77 zákona č. 361/2000 Sb., o silničním provozu, v platném znění, návrh místní úpravy provozu dle Situace připojení C7 a s tímto návrhem **souhlasí za podmínek**:

1) *Provedení a umístění dopravního značení musí být v souladu s vyhláškou č. 294/2015 Sb., kterou se provádějí pravidla provozu na pozemních komunikacích, v platném znění a dle příslušných platných norem a technických podmínek TP 65 "Zásady pro dopravní značení na pozemních komunikacích" a TP 133 "Zásady pro vodorovné dopravní značení na pozemních komunikacích."*

2) *Všechny součásti dopravní značky musí být schváleného typu.*

Svatopluka Čecha 7
695 01 Hodonín

www.policie.cz

Tel.: 974633259
E-mail: epodatelna.policie@pcr.cz
ID DS: jydaí6g

c) Policie České republiky, Dopravní inspektorát Územního odboru policie Hodonín, jako orgán státní správy ve věcech bezpečnosti a plynulosti provozu na silnicích II. a III. třídy a místních komunikací na území okresu Hodonín dále posoudil úpravu připojení polní cesty C7 na dotčenou silnici č. III/42214. Toto podání bylo vyhodnoceno jako žádost o závazné stanovisko Policie ČR před vydáním povolení připojení sousední nemovitosti ve smyslu ustanovení § 10 odst. 4 písm. b) zákona č. 13/1997 Sb. o pozemních komunikacích, ve znění pozdějších předpisů. Na podkladě Vaší žádosti jsme tak posoudili předloženou projektovou dokumentaci a vydáváme toto závazné stanovisko k úpravě připojení polní cesty C7 na dotčenou silnici č. III/42214.

Na podkladě skutečností uvedených v projektové dokumentaci Policie České republiky podle ustanovení § 10 odst. 4 písm. b) zákona č. 13/1997 Sb. o pozemních komunikacích, ve znění pozdějších předpisů, SOUHLASÍ s uvedeným připojením za splnění následujících podmínek:

1) *Připojení bude provedeno podle projektové dokumentace zpracované zodpovědným projektantem:*

Vodohospodářský atelier s.r.o., Ruženec 54, 644 00 Brno.

2) *Připojení bude provedeno tak, aby svým provedením vyhovovalo bezpečnosti silničního provozu, zajišťovalo potřebný rozhled a řádné odvodnění. V této souvislosti je tak nutné, aby byla dodržena veškerá příslušná ustanovení vyhlášky č. 104/1997 Sb., kterou se provádí zákon o pozemních komunikacích, a ustanovení z ČSN 73 6110 - Projektování místních komunikací.*

3) *Po celou dobu existence připojení bude zajištěno, aby požadovaným rozhledům nebránily jak trvalé překážky (např. oplocení, sloupy, vegetace, kontejnery, popelnice, rozvodné skříně apod.), tak i přechodné překážky (shrnutý nebo navátý sníh, složený materiál apod.).*

Pokud budou výše uvedené podmínky splněny, lze konstatovat, že stavba odpovídá obecným požadavkům na bezpečnost a plynulost provozu na pozemních komunikacích.

Zpracoval:

por. Ing. Jan Froněk

ho.di.sekret@pcr.cz

tel. 974 633 254, 722 095 670

npor. Ing. Bc. Štěpán Zachara
vedoucí oddělení



HZSBX009M6NY



Hasičský záchranný sbor Jihomoravského kraje

Územní odbor Hodonín

tř. bří. Čapků 3, 695 03 Hodonín

Č. j.: HSBM- 7265-2/2022
Datum: 13. 10. 2022
Vyřizuje: nprap. Dana Špačková
Tel.: 950 621 117
E-mail: dana.spackova@firebrno.cz
Počet stran: 2
Počet příloh: 1/PD

Adresát:
Vodohospodářský atelier, s.r.o.
Růženec 634/54
644 00 Brno

USNESENÍ O ODLOŽENÍ VĚCI

Hasičský záchranný sbor Jihomoravského kraje (dále jen „HZS JMK“) na základě ust. § 43 odst. 1 písm. b) zákona č. 500/2004 Sb. správní řád, ve znění pozdějších předpisů, ve věci žádosti žadatele - Vodohospodářský atelier, s.r.o., Růženec 634/54, 644 00 Brno, doručené dne 7. 10. 2022 o vydání závazného stanoviska dotčeného orgánu na úseku požární ochrany ke stavbě:

Název stavby:

Polní cesty C7 a C20

Místo stavby:

Kostelec

k. ú.: Kostelec u Kyjova, parc. č. 2112/1, 2334, 2367, 2405

Stavebník:

Státní pozemkový úřad + pobočka, IČO 01312774,
Bratislavská 1/6, 695 01 Hodonín

rozhodl takto:

řízení o vydání závazného stanoviska ke stavbě, se **ODKLÁDÁ**.

Odůvodnění

HZS JmK byla dne 7. 10. 2022 doručena žádost žadatele - Vodohospodářský atelier, s.r.o., Růženec 634/54, 644 00 Brno, o vydání závazného stanoviska dotčeného orgánu na úseku požární ochrany ke stavbě „Polní cesty C7 a C20“.

HZS JmK posouzením výše uvedené žádosti došel k závěru, že bylo učiněno podání, k jehož vyřízení není věcně příslušný žádný správní orgán.

V souladu s ustanovením § 40 odst. 1 zákona č. 133/1985 Sb., o požární ochraně, ve znění pozdějších předpisů, se státní požární dozor v rozsahu podle § 31 odst. 1 písm. b) a c) nevykonává u staveb kategorie 0, nepředstavujících zvláštní nebezpečí, ani u staveb kategorie I, představujících mírné nebezpečí.

V dané věci se jedná o stavbu kategorie 0, dle § 6 a odst.1 písm.e) vyhlášky č. 460/2021 Sb., o kategorizaci staveb z hlediska požární bezpečnosti a ochrany obyvatelstva (polní cesta), tedy stavbu která z hlediska požární bezpečnosti a ochrany obyvatelstva nepředstavuje zvláštní nebezpečí.

S ohledem na výše uvedené rozhodl HZS JmK tak, jak je uvedeno ve výroku tohoto usnesení.

Poučení

Proti tomuto usnesení lze podat odvolání do 15 dnů ode dne jeho oznámení, u HZS JmK na výše uvedené adrese. O odvolání rozhoduje Ministerstvo vnitra – generální ředitelství Hasičského záchranného sboru ČR. Za počátek běhu 15. denní lhůty pro podání odvolání se považuje den následující po dni, v němž bylo usnesení doručeno. Odvolání proti usnesení nemá odkladný účinek.

nrap. Dana Špačková
referent
úřední osoba
podepsáno elektronicky

Korespondeční adresa:

**Správa a údržba silnic JMK,
Oblast Jih
Lidická 3446/132A
690 03 Břeclav**

**VODOHOSPODÁŘSKÝ ATELIER s.r.o.
Růženec 54
644 00 BRNO**

Váš dopis

Vaše značka

Naše značka

Vyřizuje/linka

V Hodoníně

Č.j: 20098/2022 - Jih

Mokroš/731571542

18.10.2022

Stanovisko k projektové dokumentaci ke stavbě „ Polní cesty C7 a C20 v k.ú. Kostelec u Kyjova “ pro stavební povolení a technické podmínky pro realizaci stavby

Správa a údržba silnic Jihomoravského kraje, příspěvková organizace kraje (dále jen SÚS JMK), obdržela 7.10.2022 Vaši žádost o vyjádření k projektové dokumentaci pro stavební povolení stavby : „ **Polní cesty C7 a C20 v k.ú. Kostelec u Kyjova** “, investor ČR – Státní pozemkový úřad.

SÚS JMK je na základě Zřizovací listiny příspěvkové organizace Jihomoravského kraje (č. j.: 427/09/Z 8 ze dne 17. 9. 2009), mimo jiné, oprávněna hospodařit se svěřeným majetkem, zřizovatele zastupovat a jednat jeho jménem v řízeních správních.

Podle předložené projektové dokumentace (situace stavby) se jedná o napojení polní cesty C7 na sil. III/42214 v k.ú. Kostelec u Kyjova, napojením polní cesty bude dotčen majetek Jihomoravského kraje, a to:

- 1) **Silnice III/42214**
- 2) **Pozemek p.č. 2112/1 v k.ú. Kostelec u Kyjova** (pozemek je ve vlastnictví JMK).

Podmínky pro realizaci:

Povrch polní cesty C7 bude proveden z penetračního makadamu a výškové napojení bude do příslušného povrch vozovky v místě napojení na sil. III/42214. V místě silničního příkopu bude realizován betonový žlab, sloužící k převodu dešťových vod v příkopu. Po dokončení napojení požadujeme přizvat ke kontrole zástupce SÚS JMK.

Správa a údržba silnic Jihomoravského kraje, p.o.k., vydává souhlas s připojením polní cesty na pozemku parc.č. 2334 v k.ú. Kostelec u Kyjova na silnici III/42214.

SÚS JMK v souladu s čl. III. odst. 2 zřizovací listiny č.j. 427/09/Z8 ze dne 17.9.2009 a v souladu s § 10 odst. 4 písm. b) a v souladu s ust. § 25 odst. 6 písm. c) bod 3 zákona č. 13/1997 Sb., o pozemních komunikacích, v platném znění vydává souhlas za Jihomoravský kraj jako vlastníka dotčené pozemní komunikace – silnice III. třídy číslo 42214 s realizací napojení polní cesty na pozemek parc.č. 2112/1 v k.ú. Kostelec u Kyjova.

V platnosti též zůstává, že vlastník sjezdu nebo nájezdu zajišťuje řádnou údržbu celého připojení (§ 12 odst. 6 zákona). Při realizaci stavby bude nutné omezení provozu na silnicích a je nutné požádat o přechodnou úpravu provozu příslušný silniční správní úřad a o ZUK.

Plánovanou stavbou dojde i k trvalému záboru (42,0 m²) pozemku parc.č. 2112/1 v k.ú. Kostelec u Kyjova. Investor stavby podá žádost o uzavření smlouvy o právu provést stavbu v dostatečném předstihu na SÚS JmK, p.o.k. oblast Jih, která zprostředkuje uzavření smlouvy s vlastníkem dotčeného pozemku - Jihomoravským krajem.

Smlouva musí být uzavřena nejpozději před vydáním stavebního povolení. Výše uvedená stavba se nedotýká našich již zahájených nebo dokončených staveb v souvislosti s probíhající zárukou stavby.

Za předpokladu dodržení stanovených podmínek nemáme námitky ke stavebnímu povolení stavby a následné realizaci výše uvedené stavby v souladu s předloženou dokumentací.

Toto stanovisko platí jeden rok, bude součástí dokumentace stavby a zhotovitel stavby bude s jeho obsahem prokazatelně seznámen.

S pozdravem

*Správa a údržba silnic
Jihomoravského kraje,
příspěvková organizace kraje
Žerotínovo náměstí 449/3, 602 00 BRNO
IČO: 709 32 581 (4)*

Ing. Martin Bec

vedoucí oblas



Městský úřad Kyjov

odbor životního prostředí a územního plánování

Masarykovo nám. 38, 697 01 Kyjov, pracoviště Masarykovo nám. 1
Tel.: 518 697 492, e-mail: t.schielova@mukyjov.cz

č. j.: OŽPÚP115787/22/282
sp. zn.: OŽPÚP23165/2022/282
ukládací znak: 246.4
skart. znak: A/5
Vyřizuje: Ing. Tereza Schielová

Kyjov 28. listopadu 2022

Z Á V A Z N É S T A N O V I S K O

Městský úřad Kyjov, odbor životního prostředí a územního plánování, jako obecní úřad obce s pověřeným obecním úřadem ve smyslu zákona č. 314/2002 Sb., o stanovení obcí s pověřeným obecním úřadem, ve znění pozdějších předpisů, jako pověřený obecní úřad dle ust. § 64 zákona č. 128/2000 Sb., o obcích, ve znění pozdějších předpisů, jako orgán ochrany přírody a krajiny příslušný podle § 75 odst. 1 písm. b/, § 76 odst. 2 písm. d/ zákona ČNR č. 114/1992 Sb., o ochraně přírody a krajiny, ve znění pozdějších předpisů (dále jen „zákon OPK“), ve smyslu ust. § 149 odst. 1 zákona č. 500/2004 Sb., správní řád, ve znění pozdějších předpisů (dále jen „správní řád“) vydává žadateli, kterým je **Česká republika - Státní pozemkový úřad, Husinecká 1024/11a, 130 00 Praha – Žižkov, Krajský pozemkový úřad pro Jihomoravský kraj, Hroznová 17, 603 00 Brno, IČ: 01312774**, zastoupen na základě plné moci společností **Vodohospodářský atelier, s.r.o., Růženec 634/54, 644 00 Brno – Soběšice, IČ: 27724905** (dále jen „žadatel“)

s o u h l a s

podle § 63 odst. 1 zákona OPK ke zřízení veřejně přístupných účelových komunikací, stezek a pěšin mimo zastavěné území obce v rámci záměru „**Polní cesty C7 a C20 v k.ú. Kostelec u Kyjova**“, pozemky KN p.č. 2112/1, 2334, 2405, 2367, katastrální území Kostelec u Kyjova.

Souhlas orgánu ochrany přírody se uděluje žadateli za předpokladu splnění těchto podmínek:

1. Záměr „Polní cesty C7 a C20 v k.ú. Kostelec u Kyjova“ bude proveden dle předložené projektové dokumentace pro vydání stavebního povolení a provádění stavby zpracovatele spol. Vodohospodářský atelier, s.r.o., Růženec 54, 644 00 Brno, IČO: 27724905, ved. projektant Ing. Hráček, zak. č. 15/22, dat. 11/2022.
2. Případné změny musí být s orgánem ochrany přírody a krajiny Městského úřadu Kyjov, odboru životního prostředí a územního plánování (dále jen „orgán ochrany přírody a krajiny MěÚ Kyjov, OŽPÚP“) předem projednány a jím odsouhlaseny.

3. Podmínky závazného stanoviska budou splněny v termínu do kolaudace/počátku užívání stavby.

Obsah tohoto závazného stanoviska je závazný pro výrokovou část meritorního rozhodnutí správního orgánu.

O d ů v o d n ě n í :

Na Městský úřad Kyjov, odbor životního prostředí a územního plánování byla dne 4. 11. 2022 doručena žádost o vydání souhlasu podle ust. 63 odst. 1 zákona OPK, ke zřízení veřejně přístupných účelových komunikací, stezek a pěšin mimo zastavěné území obce Kostelec u Kyjova žadatele, kterým je Česká republika - Státní pozemkový úřad, Husinecká 1024/11a, 130 00 Praha – Žižkov, Krajský pozemkový úřad pro Jihomoravský kraj, Hroznová 17, 603 00 Brno, IČ: 01312774, zastoupen na základě plné moci společností Vodohospodářský atelier, s.r.o., Růženec 634/54, 644 00 Brno – Soběšice, IČ: 27724905. Předmětná žádost se týká akce „Polní cesty C7 a C20 v k.ú. Kostelec u Kyjova“, pozemky KN p.č. 2112/1, 2334, 2405, 2367, katastrální území Kostelec u Kyjova.

Jako součást žádosti byla předložena projektová dokumentace pro vydání stavebního povolení a provádění stavby, zpracovatel: Vodohospodářský atelier, s.r.o., Růženec 54, 644 00 Brno, IČO: 27724905, ved. projektant Ing. Hráček, zak. č. 15/22, dat. 11/2022: A Průvodní zpráva cesty, B Souhrnná zpráva cesty, C.1 Situace širších vztahů 50000, C.2.1 Katastrální situační výkres C7, C.2.2 Katastrální situační výkres C20, C.3.1 Koordinační situační výkres C7, C.3.2 Koordinační situační výkres C20, D.1.1 Technická zpráva C7, D.1.2 Podélný profil, D.1.3 Vzorový příčný řez, D.1.4 Příčné řezy, D.1.5 Situační výkres DIO, D.2.1. Technická zpráva příkop, D.2.1 Technická zpráva C20, D.2.2 Podélný profil, D.2.3 Vzorové příčné řezy, D.2.4.1 Příčné řezy km 0020 - 0280, D.2.4.2 Příčné řezy km 0300 - 0560, D.2.4.3 Příčné řezy km 0580 - 640.

Dne 23. 11. 2022 byla doručena plná moc k předmětné akci uložená dne 3. 5. 2022 zmocnitelem, jímž je Česká republika – Státní pozemkový úřad, Husinecká 1024/11a, 130 00 Praha – Žižkov, Krajský pozemkový úřad pro Jihomoravský kraj, Hroznová 17, 603 00 Brno, IČ: 01312774 zmocněnci, tj. společnosti Vodohospodářský atelier, s.r.o., Růženec 634/54, 644 00 Brno – Soběšice, IČ: 27724905 k zastupování a úkonům směřujícím k získání povolení stavebního úřadu na stavbu Suchá nádrž SN1 a polní cesty C7 a C20 v k.ú. Kostelec u Kyjova, zmocněnec je mj. oprávněn k přebírání veškerých písemností. Orgán ochrany přírody a krajiny MěÚ Kyjov, OŽPÚP si dále dne 23. 11. 2022 zajistil informace z katastru nemovitostí záměrem dotčených pozemků.

Žádost byla podána z důvodu, že dojde k vybudování nových polních cest v k. ú. Kostelec, vyčleněných v rámci návrhu společných zařízení Komplexních pozemkových úprav v zájmovém katastrálním území. Pozemky určené pro návrh polních cest jsou vedeny jako ostatní plocha – ostatní komunikace. Polní cesty jsou určeny pro zajištění přístupu na přilehlé

zemědělské pozemky, zpřístupnění navržené suché nádrže SN1 a propojení s k.ú. Bohuslavice u Kyjova.

Stavba polních cest bude koordinována s realizací výstavby suché nádrže SN1 a záchytného příkopu ZP6 v k.ú. Kostelec u Kyjova, na kterém je navržen propustek P27 pro přejezd přes příkop na zemědělské pozemky.

Polní cesta C7 (SO-101) je napojena stávajícím sjezdem určeným k rekonstrukci na silnici III/42214, je trasována severním směrem, zpřístupňuje hráz navržené suché nádrže SN1 a je ukončena napojením na navrženou polní cestu C20. Cesta slouží k obsluze pozemků v místě obhospodařované oblasti, k propojení s navazující polní cestou a ke zpřístupnění navržené suché nádrže SN1. Cesta je navržena jako jednopruhová, volná šířka koruny 4,0 m (3,0 m penetrační makadam + 2 x 0,5 m krajnice). Celková délka řešeného úseku cesty je 222,0 m. Povrch cesty je navržen v celé své délce z penetračního makadamu. Odvodnění povrchu polní cesty je provedeno levostranným příčným sklonem 4,0 % do okolního terénu a zasakovacího příkopu. Odvodnění bude do km 0,103 zajištěno souběžným zasakovacím příkopem, v km 0,103 bude zaústěna do příkopu podélná drenáž, která odvodňuje zbývající kus cesty. Dále na začátku trasy budou z prostorových důvodů vybudována po krajích sjezdu opěrná čela z vodostavebního betonu v délce cca 4,0 m a šířce 0,4 m. Pro převedení vody přes navržený sjezd v místě stávajícího příkopu podél silnice bude v ose příkopu osazen prefabrikovaný spádový betonový žlab s litinovou mříží. Vzhledem k šířkovým parametrům polní cesty je navrženo rozšíření směrových oblouků s délkou přechodnice 10 m. Na cestě bude proveden hospodářský sjezd. V km 0,201 bude vybudován sjezd pro zpřístupnění komunikace na suché nádrži SN1.

Polní cesta C20 (SO-102) je napojena na navrženou cestu C7, vede severním směrem a je ukončena na hranici katastrálního území napojením na stávající polní cestu. Cesta slouží k obsluze pozemků v místě obhospodařované oblasti, k propojení se stávající polní cestou a sousedním katastrálním územím. Cesta je navržena jako jednopruhová – volná šířka koruny 3,0 m (3,0 m travnatý povrch) a posledních cca 13,4 m je cesta navržena z penetračního makadamu. Celková délka řešeného úseku cesty je 658,75 m. Odvodnění povrchu polní cesty je v celé délce trasy provedeno levostranným příčným sklonem 4,0 % do okolního terénu. Podélný sklon cesty je navržený v rozmezí 2,71-12,60 %.

Orgán ochrany přírody a krajiny MěÚ Kyjov, OŽPÚP při udělení souhlasu vycházel z dodaných podkladů, návrhu společných zařízení Komplexních pozemkových úprav a charakteru místa stavby, kdy je prostor stavby vymezen v rozsahu potřebném pro napojení na přilehlé zemědělské pozemky a zpřístupnění navržené suché nádrže SN1.

Orgán ochrany přírody a krajiny MěÚ Kyjov, OŽPÚP na základě výše uvedeného dále uvádí, že představovaný záměr za předpokladu dodržení podmínek tohoto závazného stanoviska je možný a odůvodnitelný veřejnou potřebou zpřístupnění protipovodňového prvku suché nádrže SN1 a přilehlých zemědělských pozemků. Částečné provedení z makadamu je akceptovatelné a provedení z travnatého povrchu je pak přírodě blízké.

V řešené ploše záměru se nenalézá zvláště chráněné území, prvek územního systému ekologické stability, nejedná se o součást přírodního parku ani území NATURA 2000.

Tento souhlas se uděluje jako nezbytný podklad pro další řízení a nenahrazuje souhlas vlastníků dotčených pozemků.

P o u č e n í o o d v o l á n í :

Proti tomuto závaznému stanovisku se nelze samostatně odvolat. Opravné prostředky lze proti němu uplatnit pouze v režimu ustanovení § 149 odst. 7 správního řádu.

Ing. Petr Pokorák
pověřený vedením odboru životního prostředí a územního plánování

Doručí se (*doporučeně*):

- Vodohospodářský atelier, s.r.o., Růženec 634/54, 644 00 Brno – Soběšice (*DS*)

Na vědomí:

- MěÚ Kyjov – stavební úřad, Masarykovo nám. 1/38, 697 01 Kyjov
- MěÚ Kyjov – silniční hospodářství, Masarykovo nám. 1/38, 697 01 Kyjov

Ostatní:

- MěÚ Kyjov, OŽPÚP – spis

Digitálně podepsal Ing. Petr Pokorák
Datum: 29.11.2022 11:36:08 +01:00

MĚSTSKÝ ÚŘAD KYJOV
odbor správních, dopravních a živnostenských agend
Masarykovo nám. 1 (30), 69701 KYJOV

Tel.: 518 697 500, fax: 518 697 567, e-mail: urad@mukyjoy.cz, ID datové schránky: f28bdah

Váš dopis zn.:

Ze dne:

Spis zn.: OSDŽA 3547/2023/348

č.j.: OSDŽA17680/23/348

Vyřizuje: Marian Mořický

tel.: 518 697 516

e-mail: m.moricky@mukyjoy.cz

Kyjov 13.2.2023

ROZHODNUTÍ
POVOLENÍ ZŘÍZENÍ SJEZDU

Výroková část:

Městský úřad Kyjov, OSDŽA, jako silniční správní úřad příslušný podle § 40 odst. 4 písm. a) zákona č. 13/1997 Sb., o pozemních komunikacích, ve znění pozdějších předpisů (dále jen "zákon o pozemních komunikacích"), a dále podle ustanovení § 10 odst. 4 písm. a) "zákon o pozemních komunikacích", přezkoumal Vaši žádost o připojení komunikace zřízením sjezdu, kterou dne 9.2.2023 podal

Státní pozemkový úřad, IČO 01312774, Husinecká 1024/11a, 130 00 Praha v zastoupení
Vodohospodářský atelier s.r.o., IČO 27724905, Růženec 54, 644 00 Brno

(dále jen "žadatel"), ke stavbě: **Polní cesty C7 a C20 v k.ú. Kostelec u Kyjova**

a na základě tohoto přezkoumání, souhlasu vlastníka dotčené pozemní komunikace a souhlasu příslušného orgánu Policie ČR - podle § 10 odst. 1 zákona o pozemních komunikacích a § 12 vyhlášky č. 104/1997 Sb., kterou se provádí zákon o pozemních komunikacích, ve znění pozdějších předpisů

p o v o l u j e

připojení komunikace žadatele k silnici III/42214 v místě km cca 1,000 ve směru staničení vlevo v k.ú. Kostelec u Kyjova podle přiložené projektové dokumentace, jejíž výtisk zůstane jako doklad u zdejšího silničního správního úřadu.

Podmínky připojení komunikace k silnici III/42214:

1. Vlastní stavbou, stavebním provedením a užíváním stavby nesmí být způsobena škoda na tělese, součástech a příslušenství silnice a nesmí být znečišťován povrch vozovky této silnice.
2. Provedení odbočovacích oblouků musí odpovídat ČSN 73 6102/Z1 "Projektování křižovatek na pozemních komunikacích - Změna 1".
3. Stále musí být zajištěny rozhledové poměry v souladu s ČSN 73 6110/Z1 "Projektování místních komunikací - Změna 1".
4. Stavební uspořádání musí být takové, aby se zabránilo stékání srážkové vody na dotčenou komunikaci a jejímu znečištění splaveninami.
5. Vlastník sjezdu a nájezdu zajišťuje řádnou údržbu celého připojení.
6. Stavba bude provedena v souladu se stanovisky a vyjádřeními:

Správa a údržba silnic Jihomoravského kraje, příspěvková organizace kraje, oblast Jih vyjádření ze dne 18.10.2022 č.j. 20098/2021-Jih.:

- Povrch polní cesty C7 bude proveden z penetračního makadamu a výškové napojení bude do příslušného povrchu vozovky v místě napojení na sil. III/42214. V místě silničního příkopu bude realizován betonový žlab, sloužící k převodu dešťových vod v příkopu. Po dokončení napojení požadujeme přizvat ke kontrole zástupce SÚS JMK. V platnosti též zůstává, že vlastník sjezdu nebo nájezdu zajišťuje řádnou údržbu celého připojení (§ 12 odst. 6 zákona).

Krajské ředitelství policie Jihomoravského kraje, Dopravní inspektorát Hodonín stanovisko dne 21.10.2022, č.j. KRPB-211219-4/ČJ-2022-060606

- Připojení bude provedeno podle projektové dokumentace zpracované zodpovědným projektantem: Vodohospodářský atelier s.r.o., Ruženec 54, 644 00 Brno.
 - Připojení bude provedeno tak, aby svým provedením vyhovovalo bezpečnosti silničního provozu, zajišťovalo potřebný rozhled a řádné odvodnění. V této souvislosti je tak nutné, aby byla dodržena veškerá příslušná ustanovení vyhlášky č. 104/1997 Sb., kterou se provádí zákon o pozemních komunikacích, a ustanovení z ČSN 73 6110 – Projektování místních komunikací.
 - Po celou dobu existence připojení bude zajištěno, aby požadovaným rozhledům nebránily jak trvalé překážky (např. oplocení, sloupy, vegetace, kontejnery, popelnice, rozvodné skříňe apod.), tak i přechodné překážky (shrnutý nebo navátý sníh, složený materiál, apod.)
7. Městský úřad Kyjov, odbor správních, dopravních a živnostenských agend si vyhrazuje právo předepsat v jiném řízení další podmínky, bude-li to vyžadovat veřejný zájem a bezpečnost a plynulost dopravy.
8. O případnou úpravu, nebo zrušení připojení je nutno požádat náš silniční správní úřad.
9. Platnost tohoto povolení se stanovuje na dobu 24 měsíců, a to ode dne nabytí právní rozhodnutí ve věci. Pokud do této doby nebude sjezd proveden, pozbývá toto povolení platnost.
10. Toto povolení nenahrazuje stavební povolení, je-li ho podle zvláštních předpisů třeba.

Odůvodnění:

Městský úřad Kyjov odbor správních, dopravních a živnostenských agend, oddělení dopravních agend podle § 40 písm. a) zákona o pozemních komunikacích pověřený výkonem působnosti silničního správního úřadu ve věcech silnic s výjimkou, ve kterých rozhoduje Ministerstvo dopravy, nebo orgán v přenesené působnosti, obdržel dne 9.2.2023 žádost od Státní pozemkový úřad, IČO 01312774, Husinecká 1024/11a, 130 00 Praha v zastoupení Vodohospodářský atelier s.r.o., IČO 27724905, Ruženec 54, 644 00 Brno.

Podle § 10 odst. 4 písm. a) zákona o pozemních komunikacích a § 12 vyhlášky č. 104/1997 Sb., kterou se provádí zákon o pozemních komunikacích, ve znění pozdějších předpisů může MěÚ Kyjov, odbor správních, dopravních a živnostenských agend, oddělení dopravních agend povolit připojení komunikace po předchozím souhlasu SÚS Jihomoravského kraje, oblast Hodonín Č.j.: 20098/2022-Jih ze dne 18.10.2022 (právní osoba pověřená výkonem vlastnických práv státu k dotčené silnici) a DI Policie ČR, Krajské ředitelství policie Jihomoravského kraje, územní odbor Hodonín Č.j.: KRPB-211219-4/ČJ-2022-060606 ze dne 21.10.2022 (příslušný orgán policie ČR).

Ve Vašem případě dospěl Městský úřad Kyjov odbor správních, dopravních a živnostenských agend, oddělení dopravních agend, po přezkoumání Vaší žádosti k závěru, že jsou dány zákonné podmínky pro udělení povolení.

Vzhledem k tomu MěÚ Kyjov odbor správních, dopravních a živnostenských agend, oddělení dopravních agend rozhodl tak, jak je uvedeno ve výroku tohoto rozhodnutí.

Poučení účastníků:

Proti tomuto rozhodnutí lze podat odvolání do 15 dnů ode dne jeho doručení účastníku řízení, a to Krajskému úřadu Jihomoravského kraje v Brně, prostřednictvím Městského úřadu Kyjov, odboru správních, dopravních a živnostenských agend, oddělení dopravních agend (ust. § 86 odst. 1 správního řádu). Včas podané odvolání má odkladný účinek.

Otisk razítka

Mgr. Ing. Zdena Kyněřová
vedoucí odboru
správních, dopravních a živnostenských agend

Obdrží:

Státní pozemkový úřad, IČO 01312774, Husinecká 1024/11a, 130 00 Praha v zastoupení
Vodohospodářský atelier s.r.o., IDDS: rz4a5mz
Správa a údržba silnic JmK, oblast Hodonín p.o.k., IDDS: k3nk8e7

Ostatní

Policie ČR KŘ JmK, územní odbor vnější služby Hodonín, IDDS: jydaí6g – (Č.j.: KRPB-211219-4/ČJ-2022-060606)
Obec Kostelec, IDDS: eydbdiz

VYJÁDŘENÍ O EXISTENCI SÍTĚ ELEKTRONICKÝCH KOMUNIKACÍ
společnosti CETIN a.s.
(„Vyjádření“)

A VŠEOBECNÉ PODMÍNKY OCHRANY SÍTĚ ELEKTRONICKÝCH KOMUNIKACÍ
společnosti CETIN a.s.
(„Všeobecné podmínky ochrany SEK“)

toto Vyjádření a Všeobecné podmínky ochrany SEK je vydané dle ustanovení § 101 zákona č. 127/2005 Sb., o elektronických komunikacích a o změně některých souvisejících zákonů, v platném znění („**Zákon o elektronických komunikacích**“), a dle ustanovení § 161 zákona č. 183/2006 Sb., o územním plánování a stavebním řádu, v platném znění („**Stavební zákon**“), a dle příslušných ustanovení zákona č. 89/2012 Sb., občanského zákoníku, v platném znění („**Občanský zákoník**“)

Číslo jednací: 797570/22

Číslo žádosti: 0122 065 917 („Žádost“)

Název akce („ Stavba “)	Polní cesty C7 a C20 v k.ú. Kostelec u Kyjova	
Důvod vydání Vyjádření („ Důvod vyjádření “)	Stavební řízení	
Žadatel	Vodohospodářský atelier, s.r.o.	
Stavebník	Státní pozemkový úřad, Husinecká 1024/11a, Praha, 13000	
Zájmové území	Okres	Hodonín
	Obec	Kostelec, Kyjov
	Kat. území / č. parcely	Kostelec u Kyjova; Bohuslavice u Kyjova
Platnost Vyjádření	20. 10. 2024 („Den konce platnosti Vyjádření“)	

Žadatel Žádostí určil a vyznačil Zájmové území, jakož i určil Důvod Vyjádření.

Na základě určení a vyznačení Zájmového území Žadatelem a na základě určení Důvodu Vyjádření vydává společnost CETIN a.s. následující Vyjádření:

Dojde ke střetu se sítí elektronických komunikací (dále jen „**SEK**“) společnosti a.s.

- (I) Na Žadatelem určeném a vyznačeném Zájmovém území se vyskytuje SEK společnosti CETIN a.s.;
- (II) Společnost CETIN a.s. **za podmínky splnění bodu (III)** tohoto Vyjádření **souhlasí**, aby Stavebník a/nebo Žadatel, je-li Stavebníkem v Zájmovém území vyznačeném v Žádosti, provedl Stavbu a/nebo činnosti povolené příslušným správním rozhodnutím vydaným dle Stavebního zákona;
- (III) Stavebník a/nebo Žadatel, je-li Stavebníkem, je povinen
 - (i) dodržet tyto níže uvedené podmínky, které byly stanovené POS, tak jak je tento označen ve Všeobecných podmínkách ochrany SEK
 - V místech nových vjezdů a parkovacích stání uložte kabelové vedení do chrániček. Založte rezervní chráničku PE 110 mm. Chráničky uložte tak, aby přesahovaly alespoň 0,5m za okraj zpevněné pojezděné plochy.; a
 - (ii) řídit se Všeobecnými podmínkami ochrany SEK, které jsou nedílnou součástí Vyjádření;

Číslo jednací: 797570/22

Číslo žádosti: 0122 065 917

(IV) Pro případ, že bude nezbytné přeložení SEK, zajistí vždy takové přeložení SEK její vlastník, společnost CETIN a.s. Stavebník, který vyvolal překládku SEK je dle ustanovení § 104 odst. 17 Zákona o elektronických komunikacích povinen uhradit společnosti CETIN a.s. veškeré náklady na nezbytné úpravy dotčeného úseku SEK, a to na úrovni stávajícího technického řešení;

(V) Pro účely přeložení SEK dle bodu (IV) tohoto Vyjádření je Stavebník povinen uzavřít se společností CETIN a.s. Smlouvu o realizaci překládky SEK.

Vyjádření je platné pouze pro Zájmové území určené a vyznačené Žadatelem, jakož i pro Důvod Vyjádření stanovený a určený Žadatelem v Žádosti.

Vyjádření pozbývá platnosti i) v Den konce platnosti Vyjádření, ii) změnou rozsahu Zájmového území či změnou Důvodu Vyjádření uvedeného v Žádosti a/nebo iii) jakýmkoliv porušením kterékoliv povinnosti stanovené Všeobecnými podmínkami ochrany SEK, to vše v závislosti na tom, která ze skutečností rozhodná pro pozbytí platnosti Vyjádření nastane nejdříve.

Společnost CETIN a.s. vydáním tohoto Vyjádření poskytla Žadateli pro Žadatelem určené a vyznačené Zájmové území veškeré informace o SEK dostupné společnosti CETIN a.s. ke dni podání Žádosti.

Ze strany společnosti CETIN a.s. může v některých případech docházet ke zpracování Vašich osobních údajů. Ke zpracování Vašich osobních údajů dochází vždy v souladu s platnými právními předpisy. Konkrétní zásady a podmínky zpracování osobních údajů společností CETIN a.s. jsou dostupné na stránce <https://www.cetin.cz/zasady-ochrany-osobnich-udaju>.

V případě dotazů k Vyjádření kontaktujte prosím asistenční linku 238 461 111.

Přílohami Vyjádření jsou:

- *Všeobecné podmínky ochrany SEK*
- *Informace k vytýčení SEK ve vlastnictví společnosti CETIN a.s.*
- *Situační výkres (obsahuje Zájmové území určené a vyznačené Žadatelem a výřezy účelové mapy SEK)*

Vyjádření vydala společnost **CETIN a.s.** dne: 20. 10. 2022.



Českomoravská 2510/19, Libeň
190 00 Praha 9
DIČ: CZ04084063

102

VŠEOBECNÉ PODMÍNKY OCHRANY SÍTĚ ELEKTRONICKÝCH KOMUNIKACÍ společnosti CETIN a.s.**1. PLATNOST VŠEOBECNÝCH PODMÍNEK**

- i) Tyto Všeobecné podmínky ochrany sítě elektronických komunikací (dále jen „VPOSEK“) tvoří součást Vyjádření (jak je tento pojem definován níže v článku 2 VPOSEK).
- ii) V případě rozporu mezi Vyjádřením a těmito VPOSEK mají přednost ustanovení Vyjádření, pokud není těmito VPOSEK stanoveno jinak.

2. DEFINICE

Níže uvedené termíny, jsou-li použity v těchto VPOSEK a uvozeny velkým písmenem, mají následující význam:

„**CETIN**“ znamená CETIN a.s. se sídlem Českomoravská 2510/19, Libeň, 190 00 Praha 9, IČO: 04084063, zapsaná v obchodním rejstříku vedeném Městským soudem v Praze pod spz. B 20623;

„**Den**“ je kalendářní den;

„**Kabelovod**“ podzemní zařízení sestávající se z tělesa Kabelovodu a kabelových komor, sloužící k zatahování kabelů a ochranných trubek;

„**Občanský zákoník**“ znamená zákon č. 89/2012 Sb., občanský zákoník, ve znění pozdějších předpisů;

„**POS**“ je zaměstnanec společnosti CETIN, pověřený ochranou sítě, Tomáš Zaremba, tel.: 775 346 360, e-mail: tomas.zaremba@cetin.cz;

„**Pracovní den**“ znamená Den, který není v České republice dnem pracovního klidu nebo státem uznaným svátkem;

„**Příslušné požadavky**“ znamená jakýkoli a každý příslušný právní předpis, vč. technických norem, nebo normativní právní akt veřejné správy či samosprávy, nebo jakékoli rozhodnutí, povolení, souhlas nebo licenci, včetně podmínek, které s ním souvisí;

„**Překládka**“ je stavba spočívající ve změně trasy vedení SEK ve vlastnictví CETIN nebo přemístění zařízení SEK ve vlastnictví CETIN; Stavebník, který Překládku vyvolal, je dle ustanovení § 104 odst. 17 Zákona o elektronických komunikacích povinen uhradit společnosti CETIN veškeré náklady na nezbytné úpravy dotčeného úseku SEK, a to na úrovni stávajícího technického řešení;

„**SEK**“ je síť elektronických komunikací ve vlastnictví CETIN;

„**Stavba**“ je stavba a/nebo činnosti ve vztahu, k níž bylo vydáno Vyjádření, a je prováděna Stavebníkem a/nebo Žadatelem v souladu s Příslušnými požadavky, povolená příslušným správním rozhodnutím vydaným dle Stavebního zákona;

„**Stavebník**“ je osoba takto označená ve Vyjádření;

„**Stavební zákon**“ je zákon č. 183/2006 Sb., o územním plánování a stavebním řádu;

„**Vyjádření**“ je vyjádření o existenci sítě elektronických komunikací vydané společností CETIN dne 20. 10. 2022 pod č.j. 797570/22;

„**Zájmové území**“ je území označené Žadatelem a/nebo Stavebníkem v Žádosti;

„**Situační výkres**“ je výkres, který je přílohou Vyjádření a obsahuje Zájmové území určené a vyznačené Žadatelem v Žádosti a výřezy účelové mapy SEK;

„**Zákon o elektronických komunikacích**“ je zákon č. 127/2005 Sb., o elektronických komunikacích a o změně některých souvisejících zákonů, ve znění pozdějších předpisů;

„**Žadatel**“ je osoba takto označená ve Vyjádření.

„**Žádost**“ je žádost, kterou Žadatel a/nebo Stavebník požádal CETIN o vydání Vyjádření.

3. PLATNOST A ÚČINNOST VPOSEK

Tyto VPOSEK jsou platné a účinné dnem odeslání Vyjádření na i) adresu elektronické pošty Stavebníka a/nebo Žadatele uvedenou v Žádosti nebo ii) adresu pro doručení prostřednictvím poštovní přepravy uvedenou Stavebníkem a/nebo Žadatelem v Žádosti.

4. OBECNÁ PRÁVA A POVINNOSTI STAVEBNÍKA A/NEBO ŽADATELE

- i) Stavebník, Žadatel je výslovně srozuměn s tím, že SEK je veřejně prospěšným zařízením, byla zřízena ve veřejném zájmu a je chráněna Příslušnými požadavky.
- ii) SEK je chráněna ochranným pásmem, jehož rozsah je stanoven (a) ustanovením § 102 Zákona o elektronických komunikacích a/nebo (b) právními předpisy účinnými před Zákonem o elektronických komunikacích, není-li Příslušnými požadavky stanoveno jinak.
- iii) Stavebník, Žadatel nebo jím pověřená třetí osoba, je povinen při provádění Stavby nebo jiných prací, při odstraňování havárií a projektování staveb, řídit se Příslušnými požadavky, správnou praxí v oboru stavebnictví a technologickými postupy a je povinen učinit veškerá nezbytná opatření vyžadovaná Příslušnými požadavky k ochraně SEK před poškozením. Povinnosti dle tohoto odstavce má Stavebník rovněž ve vztahu k SEK, které se nachází mimo Zájmové území.
- iv) Při zjištění jakéhokoliv rozporu mezi údaji v Situačním výkresu, který je přílohou Vyjádření a skutečným stavem, je Stavebník a/nebo Žadatel povinen bez zbytečného odkladu, nejpozději Den následující po zjištění takové skutečnosti, zjištěný rozpor oznámit POS.
- v) Stavebník, Žadatel nebo jím pověřená třetí osoba, je povinen každé poškození či krádež SEK bezodkladně, nejpozději Den následující po zjištění takové skutečnosti, oznámit takovou skutečnost dohledovému centru společnosti CETIN na telefonní číslo +420 238 464 190.
- vi) Bude-li Stavebník, Žadatel nebo jím pověřená třetí osoba na společnosti CETIN požadovat, aby se jako účastník správního řízení, pro jehož účely bylo toto Vyjádření vydáno, vzdala práva na odvolání proti rozhodnutí vydanému ve správním řízení, je oprávněn kontaktovat POS.

5. POVINNOSTI STAVEBNÍKA PŘI PŘÍPRAVĚ STAVBY

- i) Při projektování Stavby je Stavebník povinen zajistit, aby projektová dokumentace Stavby (i) zohledňovala veškeré požadavky na ochranu SEK vyplývající z Příslušných požadavků, zejména ze Zákona o elektronických komunikacích a Stavebního zákona, (ii) respektovala správnou praxi v oboru stavebnictví a technologické postupy a (iii) umožňovala, aby i po provedení a umístění Stavby dle takové projektové dokumentace byla společnost CETIN, jako vlastník SEK schopna bez jakýchkoli omezení a překážek provozovat SEK, provádět údržbu a opravy SEK.
- ii) Nebude-li možné projektovou dokumentaci zajistit některý, byť i jeden z požadavků dle předchozího odstavce (i) a/nebo umístění Stavby by mohlo způsobit, že nebude naplněn některý, byť i jeden z požadavků dle předchozího odstavce (i), vyvolá Stavebník Překládku.
- iii) Při projektování Stavby, která se nachází nebo je u ní zamýšleno, že se bude nacházet v ochranném pásmu radiových tras společnosti CETIN a překračuje výšku 15 m nad zemským povrchem, a to včetně dočasných objektů zařízení staveniště (jeřáby, konstrukce, atd.) je Stavebník povinen písemně kontaktovat POS za účelem získání konkrétního stanoviska a podmínek k ochraně radiových tras společnosti CETIN a pro určení, zda Stavba vyvolá Překládku. Ochranné pásmo radiových tras v šíři 50m je zakresleno do situačního výkresu, který je součástí tohoto Vyjádření.

VŠEOBECNÉ PODMÍNKY OCHRANY SÍTĚ ELEKTRONICKÝCH KOMUNIKACÍ společnosti CETIN a.s.

- (iv) Pokud se v Zájmovém území nachází podzemní silové vedení (NN) ve vlastnictví společnosti CETIN, je Stavebník povinen ve vztahu k projektové dokumentaci zajistit totéž, co je uvedeno pod písm (i) tohoto článku 5, přičemž platí, že Stavebník vyvolá Překládku v případech uvedených pod písm (ii) tohoto článku 5.
- (v) Stavebník je povinen při projektování Stavby, která je stavbou (a) zařízení silových elektrických sítí (VN, VVN a ZVVN) a/nebo (b) trakčních vedení, provést výpočet či posouzení rušivých vlivů na SEK, zpracovat ochranná opatření, to vše dle a v souladu s Příslušnými požadavky. Stavebník je povinen nejpozději třicet (30) Dnů před podáním žádosti o vydání příslušného správního rozhodnutí k umístění Stavby dle Stavebního zákona předat POS výpočet či posouzení rušivých vlivů na SEK a zpracovaná ochranná opatření.
- (vi) Je-li Stavba v souběhu s Kabelovodem, nebo Kabelovod kříží, je Stavebník povinen nejpozději ke Dni, ke kterému započne se zpracováním projektové dokumentace ke Stavbě, oznámit POS a zpracovat s POS (a) veškeré případy, kdy trajektorie podvrtné a protlaků budou vedeny ve vzdálenosti menší, než je 1,5 m od Kabelovodu a (b) jakékoliv výkopové práce, které budou nebo by mohly být vedeny v úrovni či pod úrovní Kabelovodu nebo kabelové komory.
- (vii) Je-li Stavba umístěna nebo má být umístěna v blízkosti Kabelovodu, ve vzdálenosti menší, než jsou 2 m nebo kříží-li Stavba Kabelovod ve vzdálenosti menší, než je 0,5 m nad nebo kdekoliv pod Kabelovodem, je Stavebník povinen předložit POS k posouzení zakreslení Stavby v příčných řezech, přičemž do příčného řezu je Stavebník rovněž povinen zakreslit profil kabelové komory.

6. POVINNOSTI STAVEBNÍKA PŘI PROVÁDĚNÍ STAVBY

- (i) Stavebník je před započítím jakýchkoliv zemních prací ve vztahu ke Stavbě povinen vytýčit trasu SEK na terénu dle Příslušných požadavků a dle Stavebního zákona. S vytýčenou trasou SEK je Stavebník povinen seznámit všechny osoby, které budou anebo by mohly zemní práce ve vztahu ke Stavbě provádět. V případě porušení této povinnosti bude Stavebník odpovědný společnosti CETIN za náklady a škody, které porušení této povinnosti společnosti CETIN vzniknou a je povinen je společnosti CETIN uhradit.
- (ii) Pět (5) Pracovních dní před započítím jakýchkoliv prací ve vztahu ke Stavbě je Stavebník povinen oznámit společnosti CETIN, že zahájí práce či činnosti ve vztahu ke Stavbě. Písemné oznámení dle předchozí věty zašle Stavebník na adresu elektronické pošty POS a bude obsahovat minimálně číslo jednací Vyjádření a kontaktní údaje Stavebníka.
- (iii) Stavebník je povinen zabezpečit a zajistit SEK proti mechanickému poškození, a to zpravidla dočasným umístěním silničních betonových panelů nad kabelovou trasou SEK. Do doby, než je zajištěna a zabezpečena ochrana SEK proti mechanickému poškození, není Stavebník oprávněn přejíždět vozidly nebo stavební mechanizací kabelovou trasu SEK. Při přepravě vysokých nákladů nebo při projíždění stroji, vozidly či mechanizací pod nadzemním vedením SEK je Stavebník povinen prověřit, zda výška nadzemního vedení SEK je dostatečná a umožňuje spolehlivý a bezpečný způsob přepravy nákladu či průjezdu strojů, vozidel či mechanizace.
- (iv) Při provádění zemních prací v blízkosti SEK je Stavebník povinen postupovat tak, aby nedošlo ke změně hloubky uložení nebo prostorového uspořádání SEK. V místech, kde SEK vystupuje ze země do budovy, rozváděče, na sloup apod. je Stavebník povinen vykonávat zemní práce se zvýšenou mírou opatrnosti, výkopové práce v blízkosti sloupů nadzemního vedení SEK je Stavebník povinen provádět v takové vzdálenosti od sloupu nadzemního vedení SEK,

kteřá je dostatečná k tomu, aby nedošlo nebo nemohlo dojít k narušení stability sloupu nadzemního vedení SEK. Stavebník je povinen zajistit, aby jakoukoliv jeho činností nedošlo bez souhlasu a vědomí společnosti CETIN (a) ke změně nivelety terénu, a/nebo (b) k výsadbě trvalých porostů, a/nebo (c) ke změně rozsahu a změně konstrukce zpevněných ploch. Pokud došlo k odkrytí SEK, je Stavebník povinen SEK po celou dobu odkrytí náležitě zabezpečit proti prověšení, poškození a odcizení.

- (v) Zjistí-li Stavebník kdykoliv během provádění prací ve vztahu ke Stavbě jakýkoliv rozpor mezi údaji v projektové dokumentaci a skutečností, je povinen bezodkladně přerušit práce a oznámit zjištěný rozpor na adresu elektronické pošty POS. Stavebník není oprávněn pokračovat v pracích ve vztahu ke Stavbě do doby, než získá písemný souhlas POS s pokračováním prací.
- (vi) Stavebník není bez předchozího písemného souhlasu společnosti CETIN oprávněn manipulovat s kryty kabelových komor, jakkoliv zakrývat vstupy do kabelových komor, a to ani dočasně, vstupovat do kabelových komor, jakkoliv manipulovat s případně odkrytými prvky SEK či s jakýmkoliv jiným zařízením se SEK souvisejícím. Rovněž bez předchozího písemného souhlasu společnosti CETIN není Stavebník oprávněn umístit nad trasou Kabelovodu jakoukoliv jinou síť technické infrastruktury v podélném směru.
- (vii) Byla-li v souladu s Vyjádřením a těmito VPOSEK odkryta SEK je Stavebník povinen tři (3) Pracovní dny před zakrytím SEK písemně oznámit POS zakrytí SEK a vyzvat ho ke kontrole před zakrytím. Oznámení Stavebníka dle předchozí věty musí obsahovat minimálně předpokládaný Den zakrytí, číslo jednací Vyjádření a kontaktní údaje Stavebníka. Stavebník není oprávněn provést zakrytí do doby, než získá písemný souhlas POS se zakrytím.

7. ROZHODNÉ PRÁVO

Vyjádření a VPOSEK se řídí českým právem, zejména Občanským zákoníkem, Zákonem o elektronických komunikacích a Stavebním zákonem. Veškeré spory z Vyjádření či VPOSEK vyplývající budou s konečnou platností řešeny u příslušného soudu České republiky.

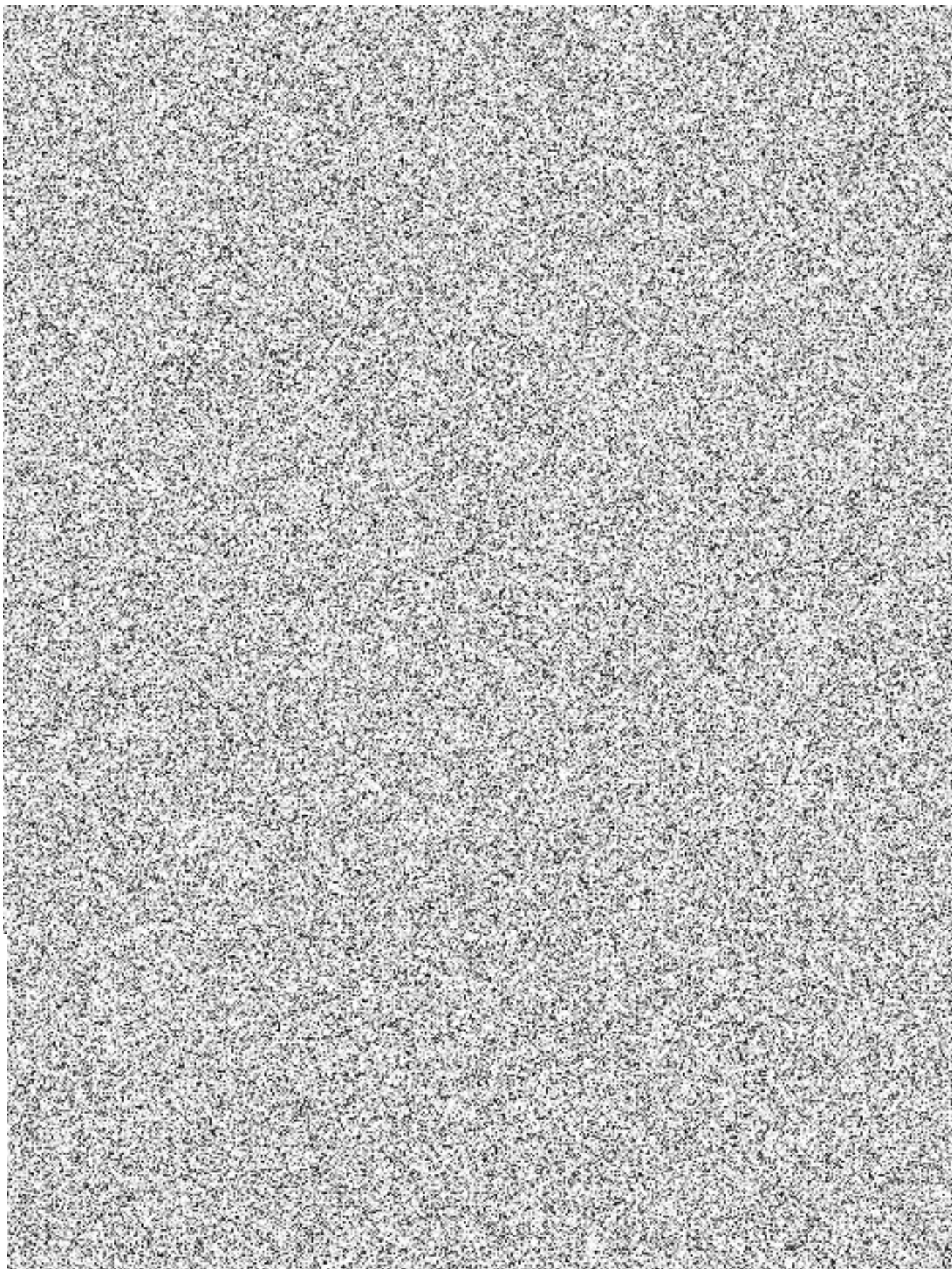
8. PÍSEMNÝ STYK

Písemným stykem či pojmem „písemně“ se pro účely Vyjádření a VPOSEK rozumí předání zpráv jedním z těchto způsobů:

- v listinné podobě;
- e-mailovou zprávou se zaručeným elektronickým podpisem dle zák. č. 227/2000 Sb., o elektronickém podpisu a o změně některých dalších zákonů (zákon o elektronickém podpisu), ve znění pozdějších předpisů;

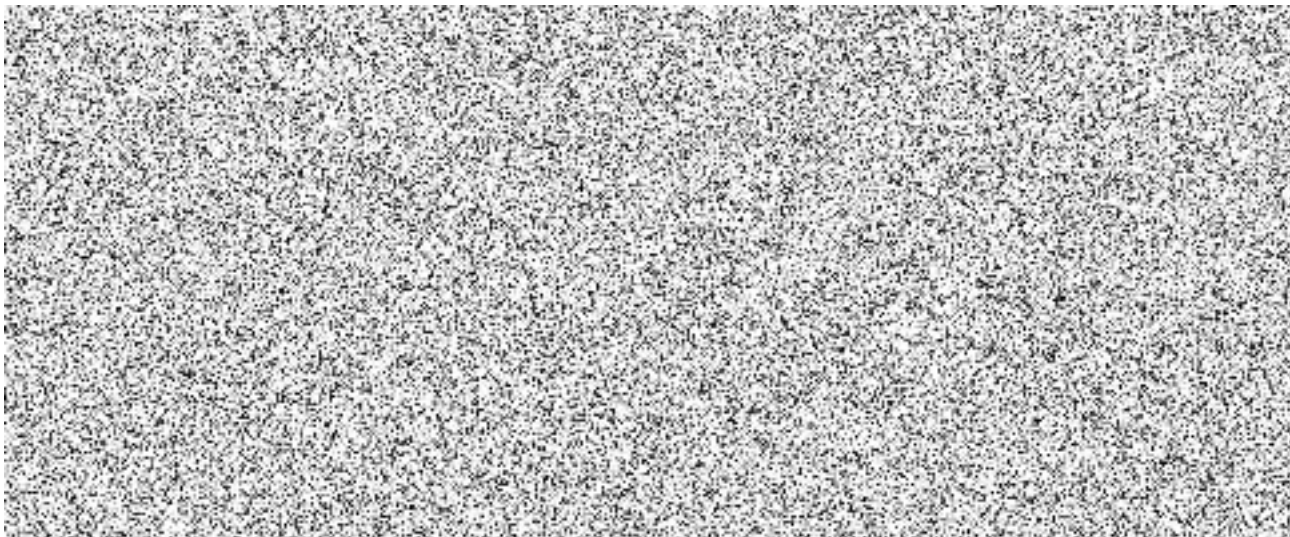
9. ZÁVĚREČNÁ USTANOVENÍ

- (i) Stavebník, Žadatel nebo jím pověřená třetí osoba je počínaje Dnem převzetí Vyjádření povinen užít informace a data uvedená ve Vyjádření pouze a výhradně k účelu, pro který mu byla tato poskytnuta. Stavebník, Žadatel nebo jím pověřená třetí osoba není oprávněn informace a data rozmnožovat, rozšiřovat, pronajímat, půjčovat či jinak umožnit jejich užívání třetí osobou bez předchozího písemného souhlasu společnosti CETIN.
- (ii) Pro případ porušení kterékoliv z povinností Stavebníka, Žadatele nebo jím pověřené třetí osoby, založené Vyjádřením /nebo těmito VPOSEK je Stavebník, Žadatel či jím pověřená třetí osoba odpovědný za veškeré náklady a škody, které společnosti CETIN vzniknou porušením povinností Stavebníka, Žadatele nebo jím pověřené třetí osoby.

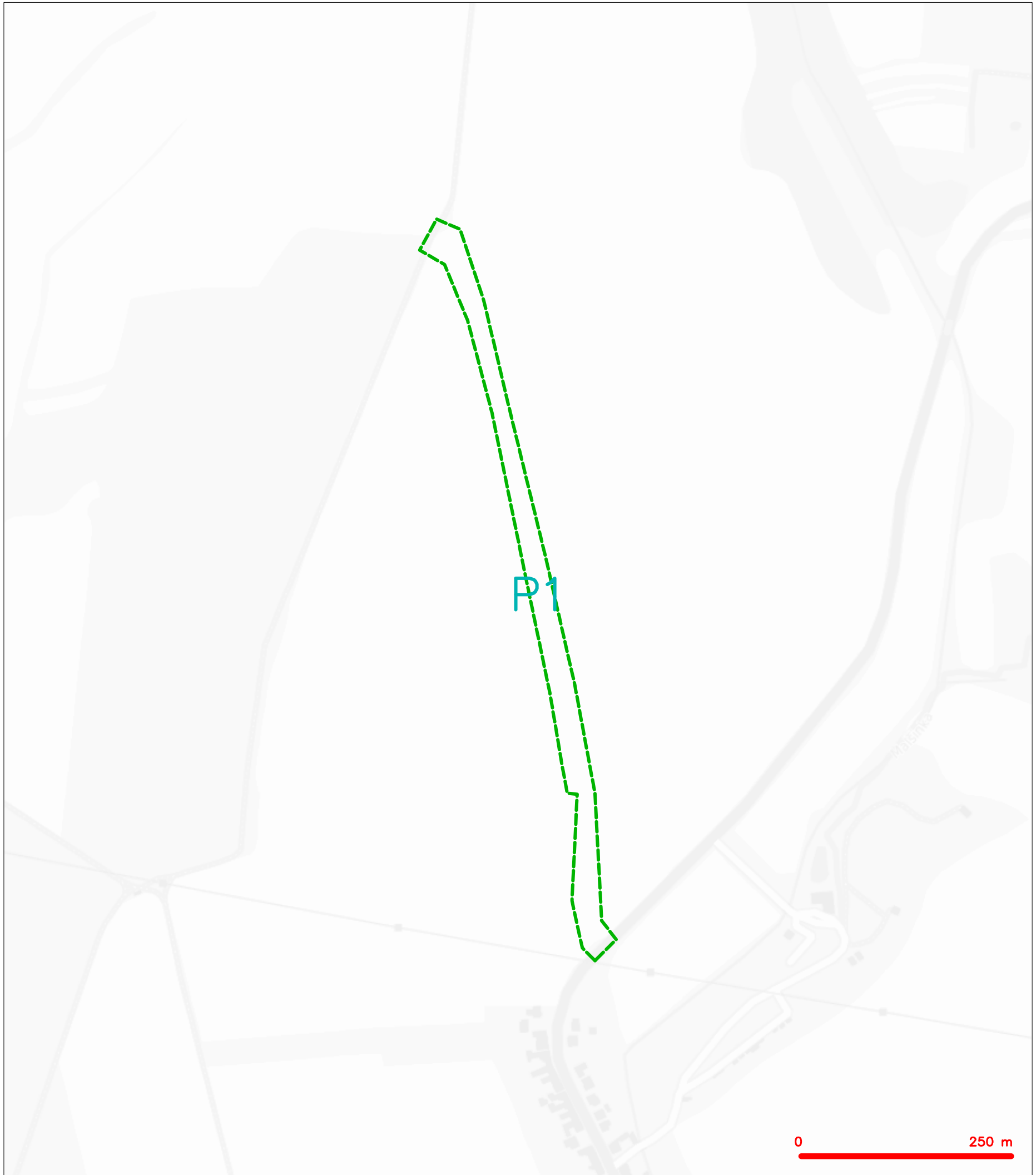


Číslo jednací: 797570/22

Číslo žádosti: 0122 065 917



SITUAČNÍ VÝKRES - ZÁJMOVÉ ÚZEMÍ



LEGENDA

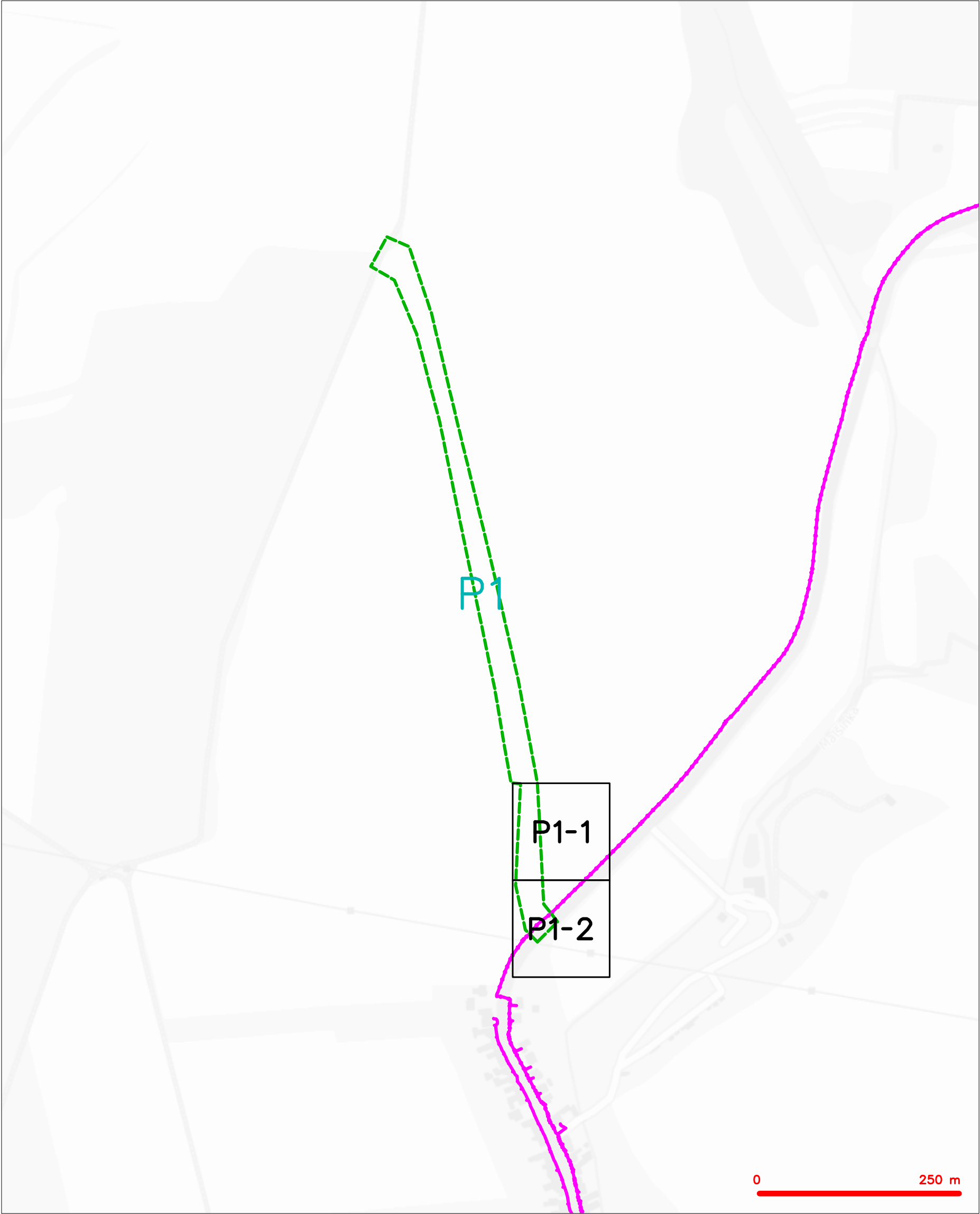
----- hranice zájmového území k vyjádření



Českomoravská 2510/19, Libeň
190 00 Praha 9
DIČ: CZ04084063

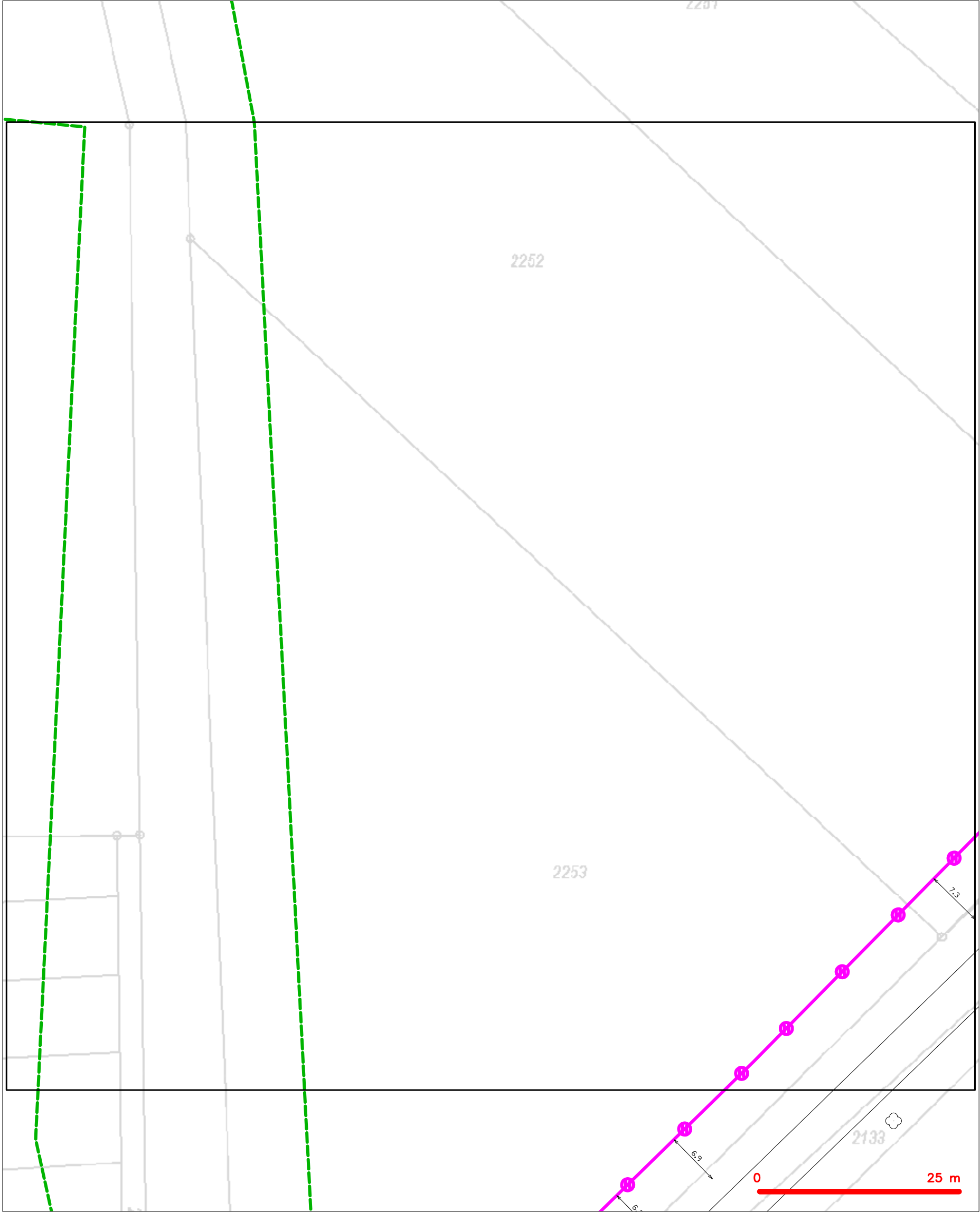
102

SITUAČNÍ VÝKRES - POLYGON 1



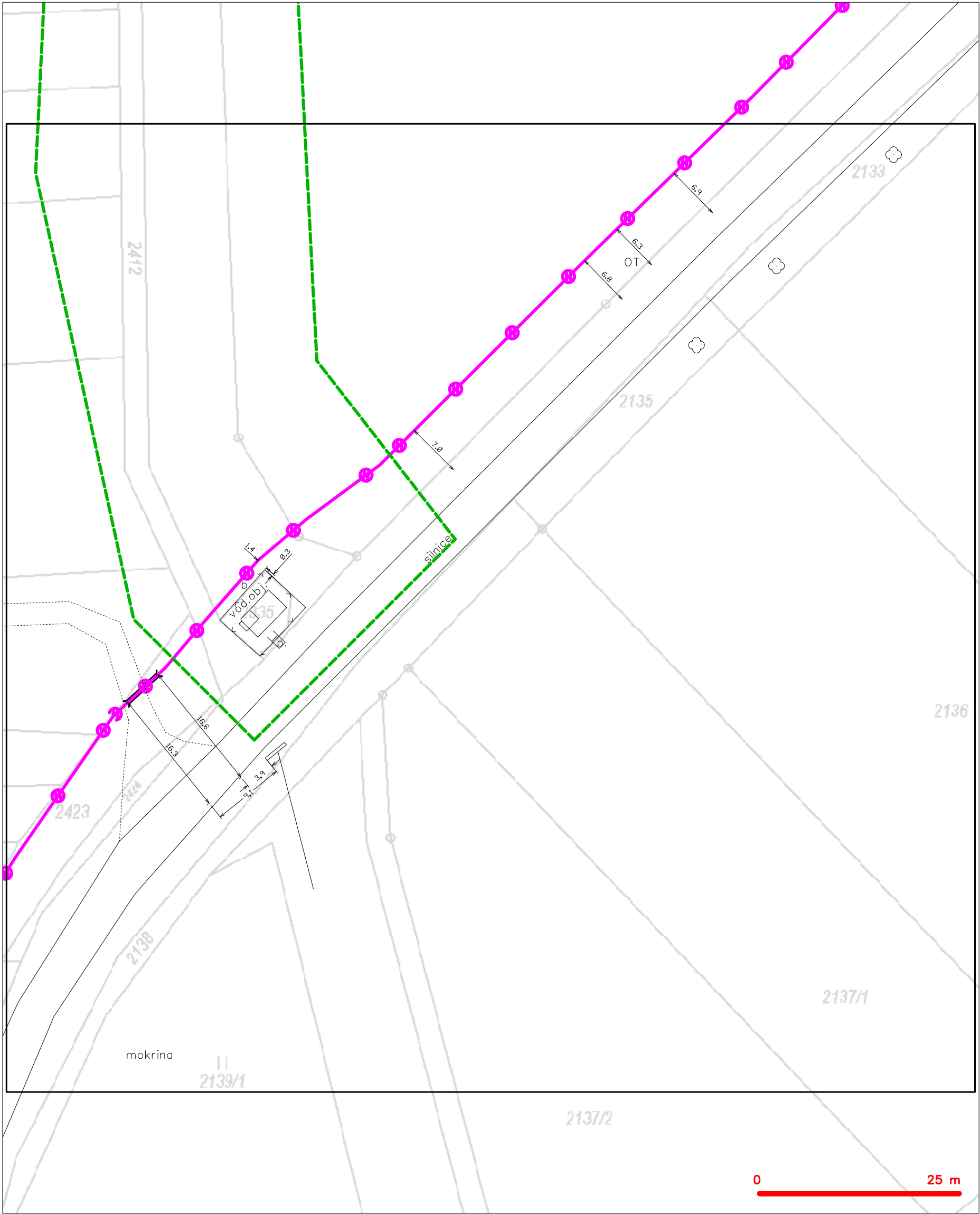
LEGENDA	
	hranice zájmového území k vyjádření
	NV přípojka, území s NV přípojkou CETIN
	zaměřený průběh metalického kabelu
	zaměřený průběh optického kabelu, HDPE trubky nebo souběh optického a metalického kabelu
	nezaměřený průběh metalického kabelu
	nadzemní síť cizí
	nezaměřený průběh optického kabelu, HDPE trubky nebo souběh optického a metalického kabelu
	radiové síť, ochranné pásmo radiové sítě
	nadzemní síť
	neprovozované síť
	podzemní síť cizí
	sítě s NV
	koléktor, kabelovod

SITUAČNÍ VÝKRES - POLYGON 1, list kladu P1-1



LEGENDA	
	hranice zájmového území k vyjádření
	NV přípojka, území s NV přípojkou CETIN
	zaměřený průběh metalického kabelu
	zaměřený průběh optického kabelu, HDPE trubky nebo souběh optického a metalického kabelu
	nezaměřený průběh metalického kabelu
	nadzemní síť cizí
	nezaměřený průběh optického kabelu, HDPE trubky nebo souběh optického a metalického kabelu
	radiové síť, ochranné pásmo radiové sítě
	nadzemní síť
	neprovazované síť
	podzemní síť cizí
	síť s NV
	kollektor, kabelovod

SITUAČNÍ VÝKRES - POLYGON 1, list kladu P1-2



LEGENDA

- | | | | |
|---|--|---|--|
| — | hranice zájmového území k vyjádření | — | nezaměřený průběh optického kabelu, HDPE trubky nebo souběh optického a metalického kabelu |
| — | NV přípojka, území s NV přípojkou CETIN | — | radiové sítě, ochranné pásmo radiové sítě |
| — | zaměřený průběh metalického kabelu | — | nadzemní sítě |
| — | zaměřený průběh optického kabelu, HDPE trubky nebo souběh optického a metalického kabelu | — | neprovazované sítě |
| — | nezaměřený průběh metalického kabelu | — | podzemní sítě cizí |
| — | nadzemní sítě cizí | — | sítě s NV |
- []=== kolektor, kabelovod



EG.D, a.s., Lidická 1873/36, Černá Pole, 602 00 Brno

Vodohospodářský atelier, s.r.o.
Ing. Ondřej Horák
Růženec 54/54
64400 Brno - Soběšice

Hodonín 06.10.2022

**Vyjádření o existenci zařízení distribuční soustavy (elektrická síť)
ve vlastnictví EG.D, a.s.**

Investor stavby: Státní pozemkový úřad
Název stavby: Polní cesty C7 a C20 v k.ú. Kostelec u Kyjova
Místo stavby: KÚ Bohuslavice u Kyjova (606588), Kostelec u
Kyjova (670316), žadatelem vyznačené zájmové
území

Toto vyjádření slouží pro informaci o stávajícím elektrickém zařízení distribuční soustavy, vlastněném a provozovaném společností EG.D, a.s., a je vyjádřením pro územní a stavební řízení. Vyjádření nenahrazuje a neuvádí připojovací podmínky. V případě, že požadujete připojení nového odběrného místa či změnu příkonu, můžete podat žádost elektronicky na www.egd.cz.

V zájmovém území se nenachází žádné zařízení ve vlastnictví EG.D, a.s.

Vyjádření má platnost do 06.10.2024.

S přátelským pozdravem

EG.D, a.s.



001

Černá Pole, 602 00 Brno

Příloha: Orazítkovaná situace s informativním zákresem sítě

EG.D, a.s.

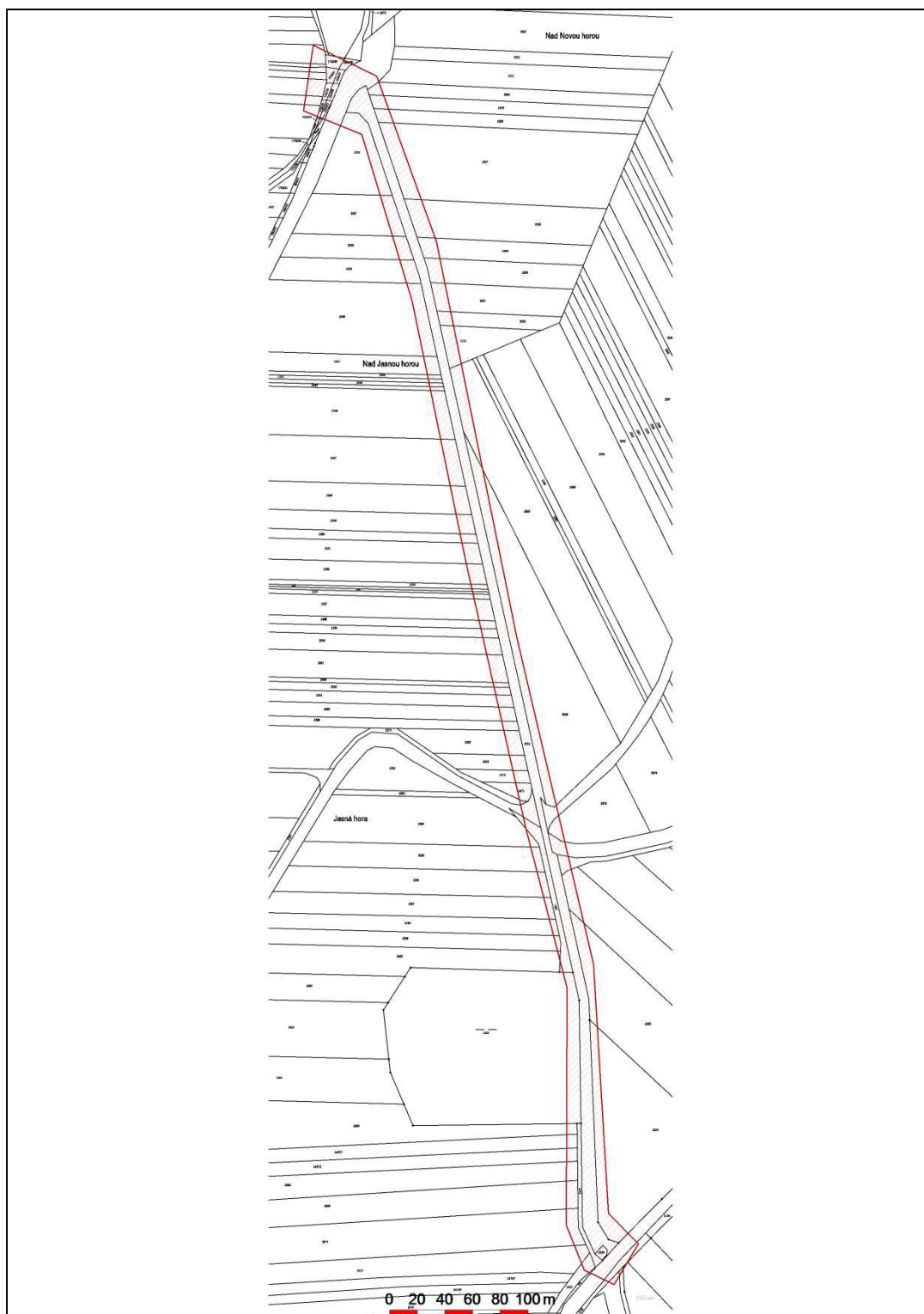
Poskytování informací k sítím
Husova 3947/1
695 01 Hodonín
www.egd.cz



Naše značka
E7456-26209710

Sídlo společnosti:
Lidická 1873/36
Černá Pole
602 00 Brno
Společnost je zapsána
v Obchodním rejstříku
vedeném Krajským soudem
v Brně, v oddílu B, vložce 8477
IČ: 280 85 400
DIČ: CZ28085400

Informativní zákres sítí **elektro** k žádosti 26209710



Datum 06.10.2022

eg.d

001

EG.D, a.s.

Lidická 1873/36, Černá Pole, 602 00 Brno